

「美濃加茂市公開用 WebGIS」簡易操作説明書

● 公有資産（建物）に関するデータの見方（R3.6 更新）

美濃加茂市地理情報システム（公開用 WebGIS）では、美濃加茂市が所有する公有資産（建物）に関する以下のデータを確認し、活用することができます。

建物類型別・・・総合管理計画において定めた施設の用途（中分類）を表すデータ
建物築年数・・・建築後経過年数（10年単位）を表すデータ
公共施設カルテ・・・公共施設の基本情報と維持管理・運営状況を分析したデータ
類型別カルテ・・・公共施設カルテのデータを施設の類型別に分析したデータ

URL：<https://www.cloud-gis.jp/minokamomap/terms.html>

【公有資産データの表示方法】

①利用規約を確認後、「利用規約に同意する」をクリックします。

美濃加茂市地理情報システム

◆ **美濃加茂市地理情報システムとは…**

「美濃加茂市地理情報システム」は、美濃加茂市が保有する各種地図情報を用いて、美濃加茂市の地理に関する情報を分かり易く公開・提供し、住民の皆様に関覧・利用していただくためのサイトです。

◆ **ご利用上の注意**

「美濃加茂市地理情報システム」（以下「本サイト」とする。）を利用する者（以下「利用者」とする。）は、以下の利用規約を確認し理解し同意した上で、利用してください。

利用規約

- 美濃加茂市は、本サイトが利用者の特定の目的に適合することを保証するものではありません。
- 本サイトは、OSやWebブラウザの種類に極力依存しない機能の実現を目指しておりますが、お使いのOSやWebブラウザ、あるいは表示デバイスの解像度等によって、使用に不具合の生じる可能性があります。また、本サイトの画面デザインの一部や印刷機能についても、お使いのWebブラウザの機能に依存する面があります。
- 地図及び地図情報の著作権はすべて美濃加茂市にあります。
- 複製した地図を利用する場合は美濃加茂市の許可が必要です。
- 本サイトに表示している地図は土地等の境界を証明するものではありません。権利や義務に関するものや取引等の重要な情報で使用する場合は必ず担当の窓口でご確認してください。精度を超える縮尺に拡大すると、表示位置や現況との差異が発生します。さらに、表示位置、範囲、形状について、地図を製作後に発生した災害や開発等に伴い現況との差異があることをあらかじめ理解した上で使用してください。
- この地図は、閲覧を目的としていますので、地図画面の画像データやその印刷物を使って地図全体の複製や地図の調整を行うことを禁じます。
- 本サイトを使用する利用者の環境を、以下に掲げます。
 - ブラウザ: Microsoft Edge, Google Chrome, Safari, Firefox
 - このサイトでは「JavaScript」の技術を使用しているため、これらの機能が使用できないブラウザ、あるいはこれらの機能を無効にしている場合にはご覧になることができません。システムが利用できない場合は、お使いのブラウザ、セキュリティソフト等の設定の確認をお願いします。なお、OS (Windows, macOS等のオペレーションシステム)とブラウザの組み合わせ、もしくはそのバージョンによっては、一部機能が制限される場合があります。
- 美濃加茂市は予告なしに、本サイトの内容を変更、削除したり、メンテナンスや停電等のため本サイトによるサービスを停止したり、あるいは本サイトを休止又は廃止する場合があります。
- 美濃加茂市は地図の利用によって発生した直接又は間接の損失、損害等について、一切の責任を負いません。

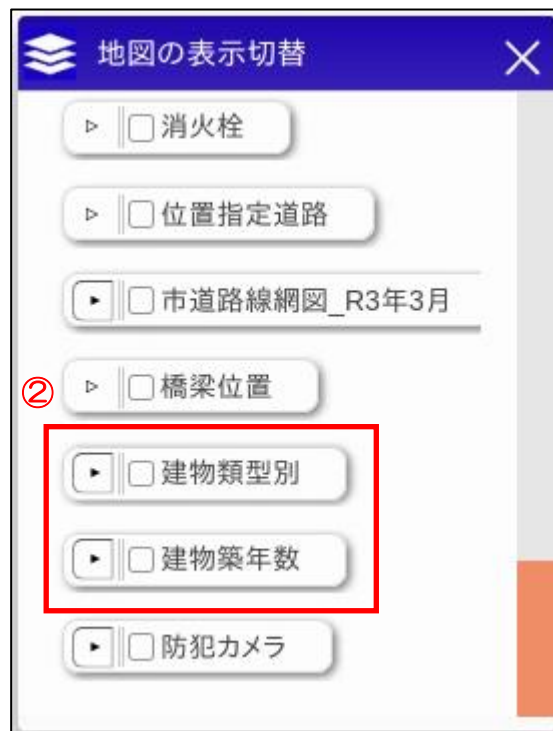
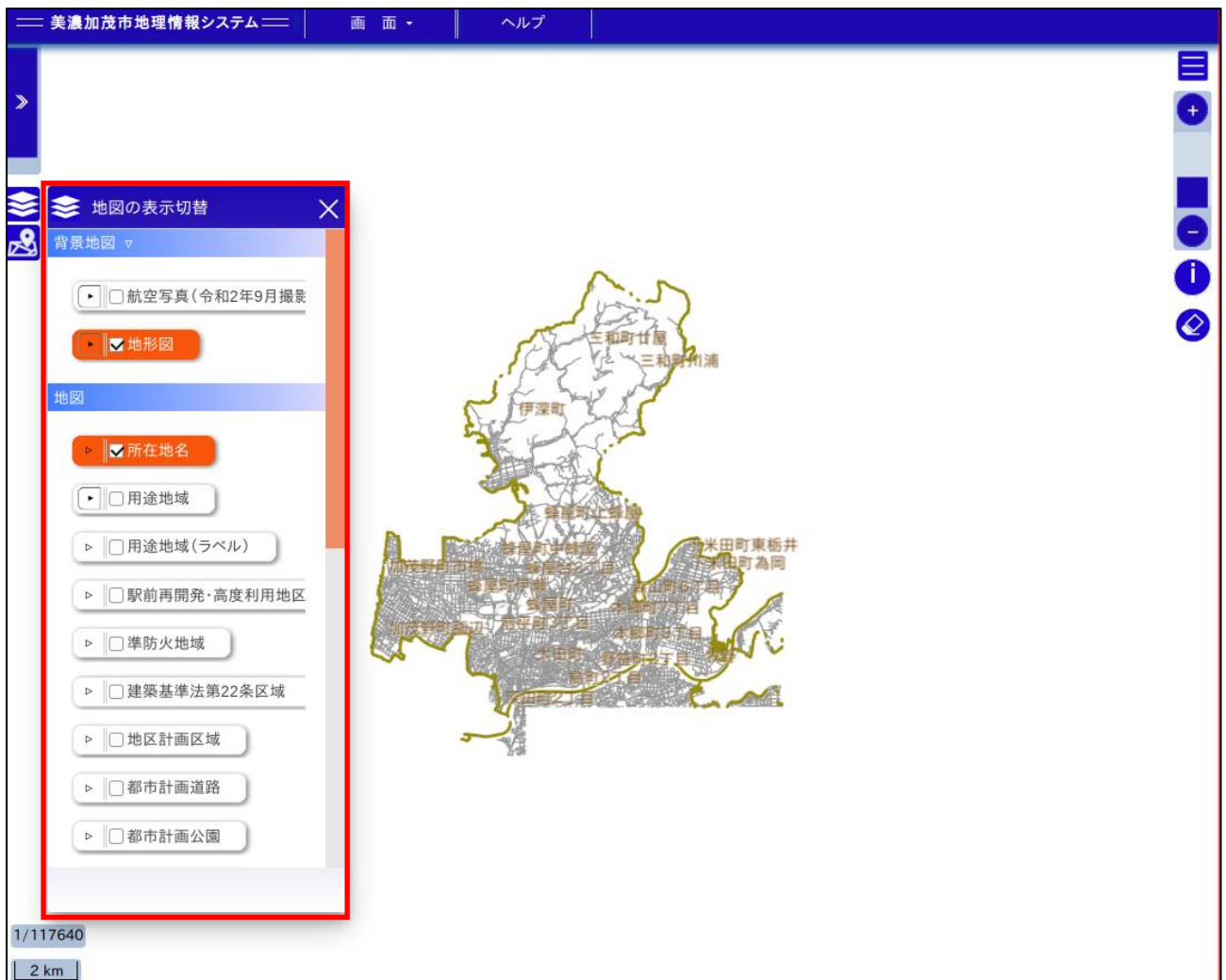
美濃加茂市

◆ **ご利用方法**

本サイトの利用規約に同意した場合は、「利用規約に同意する」をクリックして閲覧ください



①

②「地図の表示切替」の「地図」の項目をスクロールして、「建物類型別」と「建物築年数」を表示させます。



③地図上に表示させたいデータの項目をクリックします。表示させたいデータの背景色がオレンジ色になったことを確認してください。



④拡大（スクロール、ズームボタン（））またはマップメニューの検索機能で確認したい公有資産（建物）を表示させます。検索機能を使用する場合は、メニューボタン（）をクリックします。



⑤表示されたマップメニューの「検索」をクリックします。



⑥「キーワード検索」または「住所検索」をクリックすると、検索画面が表示されます。

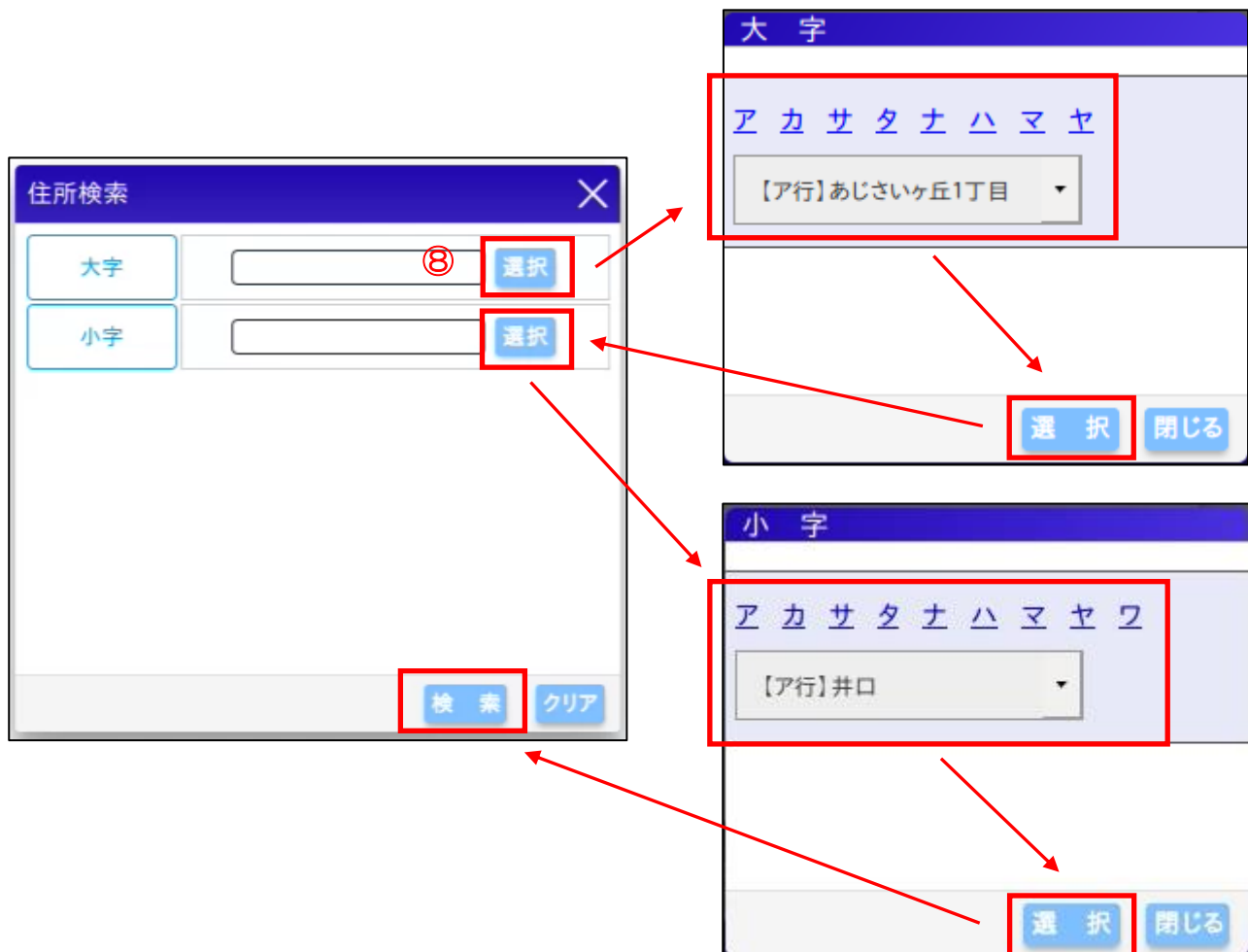


- ⑦キーワード検索を使用する場合は、確認したい公有資産（建物）の名称を入力し、**検索**ボタンをクリックします。



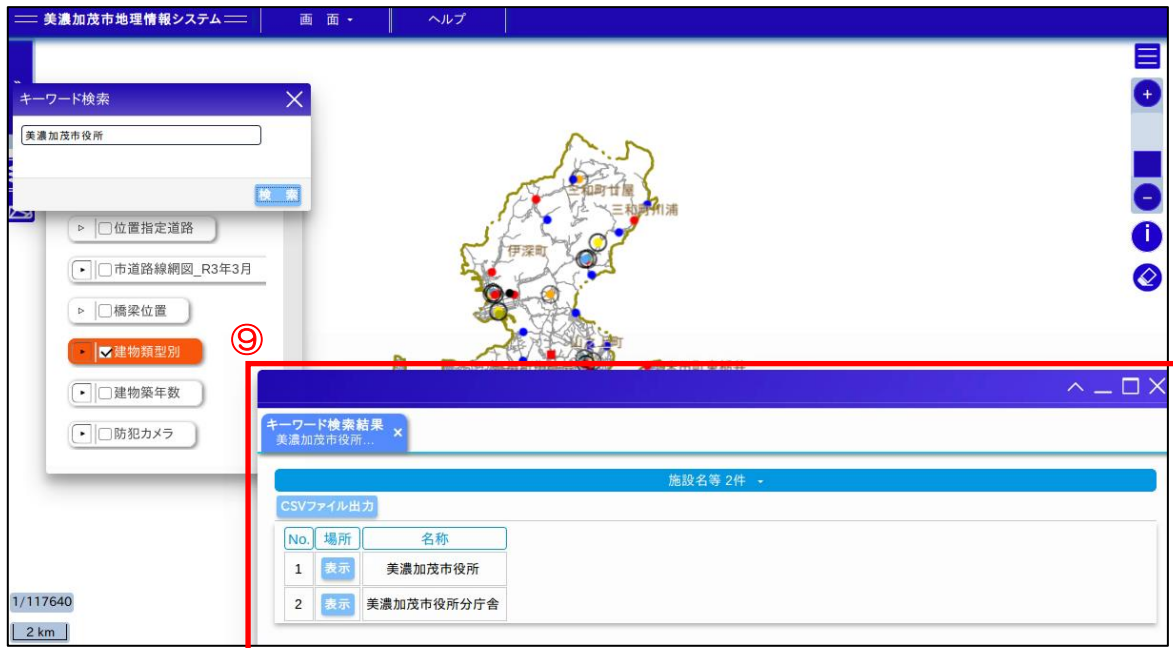
〔キーワード検索〕

- ⑧住所検索を使用する場合は、大字の**選択**ボタンを押し、確認したい公有資産（建物）の大字を選択した後、**選択**ボタンをクリックします。同様に小字を選択した後に、**検索**ボタンをクリックします。



〔住所検索〕

⑨検索結果が表示されます。



⑩表示したい公有資産（建物）の表示ボタンをクリックします。



⑪選択した公有資産（建物）が地図上に表示されます。



データ表示1：「建物類型別」「建物築年数」

地図上に表示させたいデータをクリックすると、当該データ（マーク）が地図上の公有資産（建物）に表示されます。



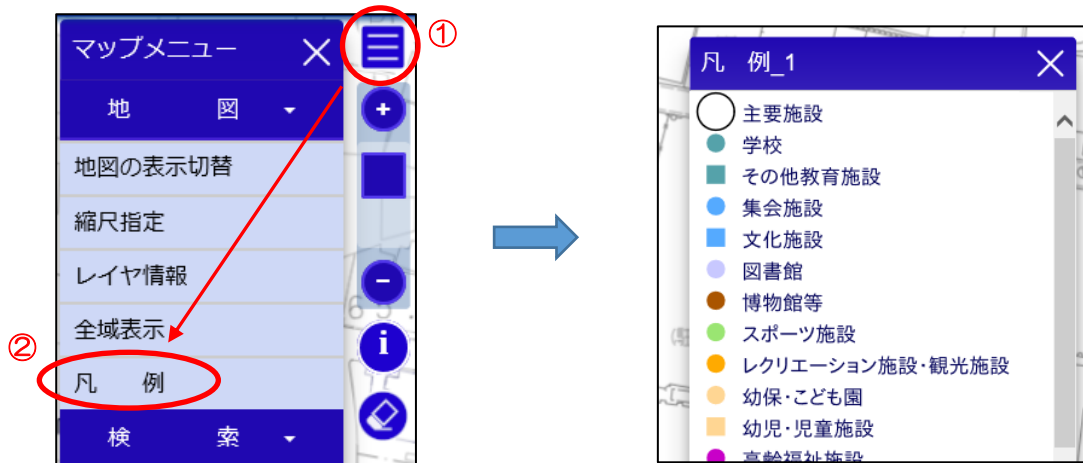
※同一施設に建物が複数ある場合は、施設の代表的な建物の位置に「建物類型別」「建物築年数」のマークが表示されます。

<凡例表示>

データ名の左側の▶をクリックすると「凡例」が表示されます。「凡例」をクリックすると当該データの凡例が表示されます。



また、マップメニューの「凡例」をクリックすると、同様に凡例が表示されます。



▼ 建物類型別

… ● 凡 例

- 主要施設
- 学校
- その他教育施設
- 集会施設
- 文化施設
- 図書館
- 博物館等
- スポーツ施設
- レクリエーション施設・観光施設
- 幼保・こども園
- 幼児・児童施設
- 高齢福祉施設
- 障害福祉施設
- ▲ 児童福祉施設
- 保健施設
- ▲ その他保健・福祉施設
- ★ 庁舎等
- 消防施設
- その他行政系施設
- 公営住宅
- 公園
- 供給処理施設
- その他
- 上水道施設
- 下水道施設

〔建物類型別〕

▼ 建物築年数

… ● 凡 例

- 0～10年以下
- 11～20年以下
- 20～30年以下
- 30～40年以下
- 40～50年以下
- 50年超

〔建物建築年〕

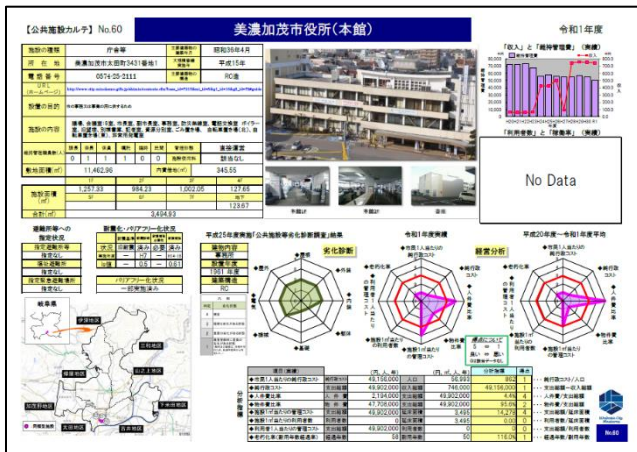
データ表示2：「公共施設カルテ」「類型別カルテ」

「建物類型別」をクリックし、地図上に施設の用途別のマークを表示させます。

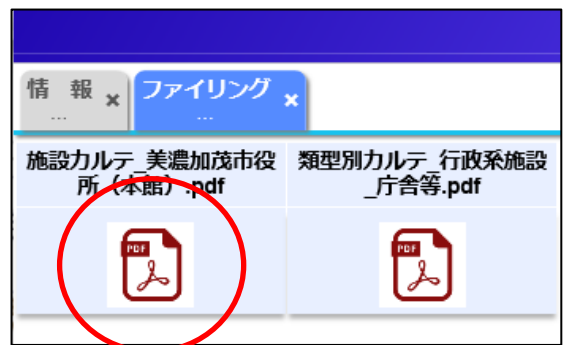
情報表示ボタン（**i**）を押してから、確認したい施設のマークをクリックすると、カルテの有無が表示されるので、カルテの内容を表示したい場合は、「カルテ」の「表示」ボタンをクリックします。

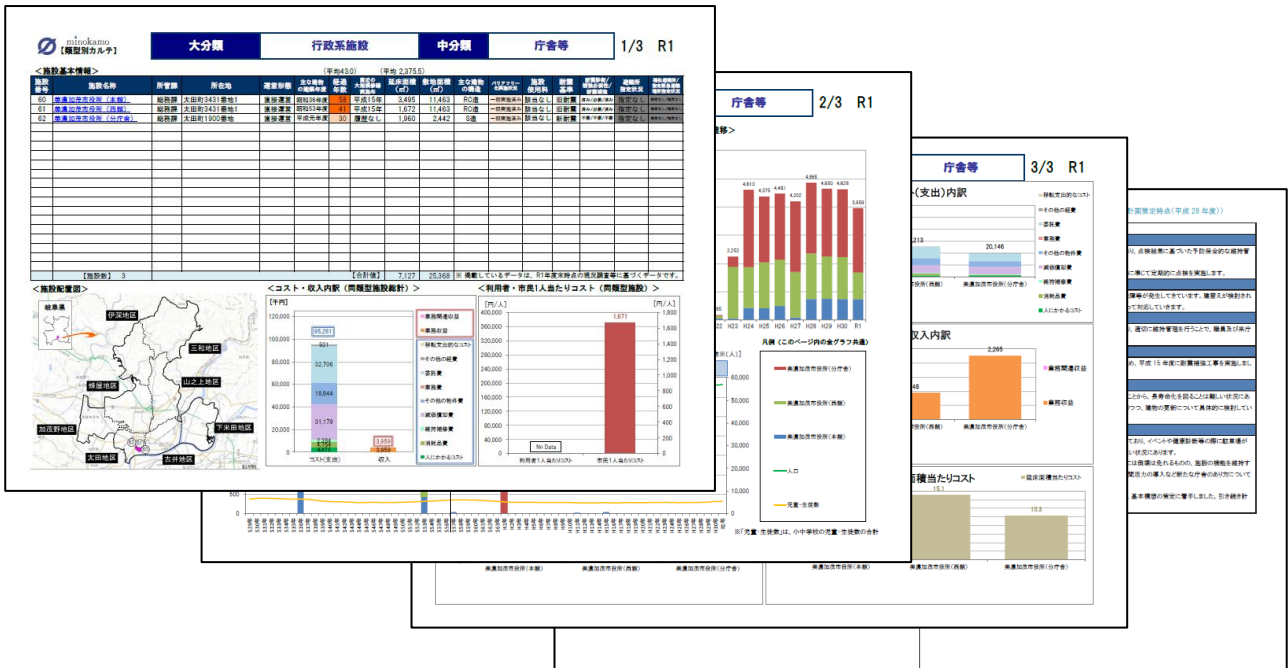


カルテファイルが表示されますので、確認したいカルテファイルをクリックすると、PDFファイルが表示されます。



〔公共施設カルテ〕





〔類型別カルテ〕

※「公共施設カルテ」「類型別カルテ」は、『建物類型別』のマークをクリックしたときのみ表示されます。『建物築年数』のマークをクリックしてもカルテは表示されません。