

minokamo

暮らしの情報紙 広報みのかも

2026

5.10

No.1115

特集

「聞き書き」が生む、
あたたかな循環



蚕、まゆ、そして生糸

第 1 回

養蚕のまちみのかも

みのかも文化の森 / 美濃加茂市民ミュージアム ☎28-11110



▲大正13(1924)年頃に撮影された現在の市内森山町(当時は古井村)付近の様子。まちを覆うように一面に桑畑が広がっている。

皆さんは、みのかも文化の森にある「生活体験館」をご存知でしょうか。明治時代の終わり頃に蜂屋村現・蜂屋町にあった村長宅を復原した建物で、当時このお宅では、養蚕(桑を育てて蚕に与え、その繭を収穫する営み)が行われていたようです。よく見ると一般の民家には無いさまざまな設備や工夫が施され、生活と養蚕がともにあった時代の暮らしのふりしほりを知ることができそうです。それが現在、「まゆの家」の別名で親しまれている理由です。

明治から昭和にかけての岐阜県は、実は日本でも有数の養蚕が盛んな地域でした。以前は市域にもこうした養蚕を営む民家がいくつもあり、桑畑がその軒先まで広がっていました。人々の生活は「お蚕様」とともにあり、桑を食む音が雨のように家中に降り注いでいたといえます。



▶生活体験館(まゆの家) みのかも文化の森敷地内

このような情景は、地域の養蚕・製糸業の伸展の中で、次第に形作られていったものです。現在の本郷町(当時は古井村)には大正7(1918)年には製糸美濃工場が操業を開始し、このあたりの製糸業の一大拠点となりました。戦後の昭和41(1966)年には蜂屋町に岐阜県蚕業試験場が完成し、県の養蚕振興に深く寄与することとなりました。

時代の流れの中で、こうした土地の記憶は薄れゆき、現在では養蚕に携わる家もわずかとなりました。しかし、養蚕や製糸に携わる人々とその営みが、市の発展と密接に関わりつつ、この地

域の歴史を大きく紡いできたのです。この連載では、私たちの身近にあった蚕とまゆ、そして生糸について、その生態や特徴、歴史や文化に至るまで、あらゆる側面に光を当てながら紹介いたします。この、市の重要な特性であるかつての生糸について皆さんに知っていただくとともに、当時のまゆの姿に思いを馳せる機会となれば幸いです。

みのかも文化の森では現在、養蚕にまつわる展示会を開催しています。ぜひご来場ください。

▼企画展示

早稲田大学・美濃加茂市文化交流事業共催展「紡ぐ・伝える―郡是製糸と岐阜県蚕業試験場のあった時代―」

会期 4月25日(土)～5月24日(日)
会場 美濃加茂市民ミュージアム 企画展示室

▼関連展示

蚕とまゆ展「蚕を育てるいろいろな道具」
会期 4月25日(土)～10月12日(月)
会場 美濃加茂市民ミュージアム 市民展示館、生活体験館(まゆの家)

声をカタチに 声を未来に

藤井浩人市長コラム

「耳を澄ます、心で受け取る」

これまで「対話を大切にしてきた私ですが、みのかも定住自立圏で長年お世話になっている、滋澤寿一先生の言葉が、ふと胸に刺さった瞬間がありました。私は本当に、相手の言葉を「受け取って」いたのだろうか。

今は、人の話した言葉を瞬時に文字起こしができる便利な時代。それでも、あえて椅子を引き寄せ、ペンを握り、目の前の人と向き合う。「聞き書き」とは、ただ記された文字列ではなく、その行為そのものです。玄関の扉を叩く前の深呼吸。家の中に通されて、ようやく向かい合う二人。話し手は、聞き手の存在を感じながら言葉を選ぶ。聞き手は、ただ耳を傾け、書き留め、ま

たうなずく。体中の五感を研ぎ澄ませながら、その静かなやりとりの中こそ、どんなAIでもスマートフォンでも再現できない、人と人との本物のつながりが宿り、縁が広がっていきま

す。 私たちが本当に大切にしたいのは、まさにこうだったことではないでしょうか。人と人とのつながり、地域と自分、そして「生きる」ということの意味。聞き書きには、その全てが凝縮されています。

便利さや効率性が優先されがちな今だからこそ、誰かの言葉に真摯に向き合っている人に寄り添う。そんな数値には換算できない経験と想いを、心で受け取ることの大切さを、次の世代とともに受け継いでいきたいと思います。

お聞かせください

皆さんの声

より良いまちづくりのため、「市長への提案」として皆さんからの新しい発想や提案をお寄せください。公共施設に設置している「市民の声BOX」または市LINE公式アカウントや市ホームページから投稿いただけます。

※webでの操作や公共施設への移動が難しい人は、用紙を郵送いたしますので、企画課までお知らせください。なお、郵送はお一人年1回までとさせていただきます



▲webでの回答はこちら

企画課 ☎内線 336

目次 CONTENTS

- 02 蚕、まゆ、そして生糸
- 03 Introduction
市長コラム「声をカタチに声を未来に」
／お聞かせください「皆さんの声」
目次
- 04 特集
「聞き書き」が生む、
あたたかな循環
- 08 NEWS&TOPICS
- 09 Information Board
美濃加茂市からのお知らせ
- 22 休日当番／今月の納期／
市民団体による資源回収のご案内
- 23 岐阜県からのお知らせ

暮らしの情報紙 広報みのかも
May 2026.5.10 No.1115



今月号の表紙

先人たちの知恵や技術、暮らしを次世代へ受け継いでいくための「聞き書き」。これまでの自分の暮らしや大切にしてきたことを話す話し手の様子をイメージして撮影しました。

- 24 Column
フロム-0歳プラン掲示板／
「里山保育」のひとコマ／
今月のおすすめ図書
- 26 防災のススメ イマ⇄イザ／
広域消費生活相談だより／
食改さんのおすすめレシピ／
市政情報番組のご案内
- 28 Others
今月の各種無料相談日／
主な施設のご案内／
美濃加茂市の動き／
受けよう がん検診／編集後記
- 32 Back Cover
収蔵品展 蚕とまゆ展

「聞き書き」が生む、 あたたかな循環

みのかも定住自立圏事業「里山まちづくり事業（美濃加茂市、川辺町、白川町、東白川村）」では、高校生が地域で長く暮らしてきた人生の先輩にお話を聞き、方言や語り口を生かした、一人語りの文章にまとめる「聞き書き」を行っています。話し手の人柄や歩んできた人生、当時の暮らしの風景までが浮かび上がるのが「聞き書き」の魅力です。高校生の素直な問いが、思いがけない核心に届くこともあり、世代を超えた対話は、地域全体の学びへと広がっています。今回の特集では、この「聞き書き」についてご紹介します。

📞まちづくり課まちづくり係 📠内線 447

「聞き書き」とは

少子高齢化や人口減少が進む今、地域に根ざした暮らしの知恵や文化が失われつつあります。また、暮らしが便利になる一方で、環境問題や人とのつながりの希薄化などの課題も深刻化しています。

かつての里山の暮らしには、身近な自然の恵みを活かし、必要なものを自ら作り、森に手を入れて多様性を守る、持続可能な営みが息づいていました。「聞き書き」は、そうした先人との対話を通して、耳で聴き、

問いを重ね、話し言葉の作品としてまとめることで、知恵や技術、暮らしの工夫やその精神をもう一度見つめ直し、次世代へ継承していくための取り組みです。

みのかも定住自立圏では令和5年度から高校生の聞き手を募集し、これまでに20名が参加しました。聞き書きを通して、一人の人生にじっくり向き合う経験が話し手との共感を生みま

高校生が大学生となり、次の参加者を支える運営メンバーとして活躍するなど、次の学びを支える循環も生まれています。

私たち一人一人の人生にも、誰かの役に立つ知恵や経験があります。聞き書きは、そんな地域の宝物を掘り起こし、言葉として残り、未来へ受け渡すための取り組みです。身近な物語に興味を持つことから、地域の未来は動き始めます。

ぜひ作品に触れ、そこに込められた地域の暮らしの豊かさや、世代を超えてつながる人々の温かさを感じ取っていただけたら幸いです。

聞き書きの流れ

START

1 10月頃

研修会



2日間の研修会で聞き書きの手法を学ぶ。

◀話し手への質問をリストアップして整理する研修

2 研修会～12月（約3カ月の間に2回）

取材



事前にリストアップした質問を基に、話し手への2回の取材を通して、話し手の暮らしや人柄を現場で見え触れて感じる。インタビューは全て録音して書き起こす。

3 取材～2月下旬（約3～4カ月）

作品づくり

（作品づくりにおけるポイント）

- 話し言葉の「息づかい」を残す
- 1番伝えたい「想い」を見つける
- その人だけの「物語」を紡ぎ出す

完成！



▶ 瀬澤寿一さん×話し手×高校生クロストーク

4 8月頃

成果発表会



聞き書きを通して学んだことや、考えを発表し、共有する。

5

新たな交流



▼ 昨年の様子（養蚕の作業：蚕が入った回転籠を吊り下げる）

聞き書き経験者が次の参加者を支える運営メンバーとして活躍。

▲ 成果発表会の司会進行



話し手の仕事をお手伝い



TOPICS 01

令和8年度「聞き書き」参加高校生を募集します！

聞き書きに興味を持った高校生の皆さんの参加をお待ちしています。

- 対象 岐阜県内の高等学校に通う生徒
- 参加料 無料（研修会や取材時の交通費は個人負担となります）
- 申込 8月31日📞までに、右の二次元コードから必要事項を入力し、まちづくり課へ（2回の研修会への参加が条件となります）



蜂屋の自然と生きる ～地域の産業と自然との共存～

話し手：春見 弘文さん（美濃加茂市蜂屋町）
聞き手：長屋 颯太さん（岐阜県立関高等学校）



さとやまシュレホームページでは、本作品の全文およびこれまでの作品を掲載しています。詳しくは、右の二次元コードからご確認ください。

今の生活 〜蜂屋柿農家として〜

僕が作っているのは蜂屋柿。堂上蜂屋柿って言う干し柿にします。この蜂屋柿を生産する上で一番大事なことは、上等な生柿ができることです。柿そのものがね、良い物にならないと話にならない。良いって言うのは、もちろん中身のこと。中の水分が多いとね、外見は結構立派な物に見えても、干し上げると中身がなくなってしまうんです。切ってみると皮だけ。そういう柿が出てくるんです。だから、良い生柿を作るって言うのが一番の、これが決定的な条



▲聞き書きの様子（春見さん宅）

みたいな意味も兼ねてね。それが終わるとまた追熟します。皮を剥いてからだいたい2日とか3日休ませるんです。場合によっては、多い人は4日ぐらい休ませますけど。それから初めて天日に干すわけですね。それがだいたい20日ぐらいかな。23日ぐらい経つと、重さが生柿の時の半分ぐらいになります。そうになったら、干し柿を手揉みします。揉んだ後は落ち着いた状態にする。あまり触れません。3日ぐらいはお日様には当てて、また乾燥させます。2、3日すると両面が乾くので、刷毛かけと言って、わら箒で掃きます。あとは干し上がっていくのを待ちます。堂上蜂屋柿にも品評会があるけど

件やね。そのために大事なものは、摘蕾と摘果という作業。摘蕾は5月ぐらいに、柿の木から蕾を切り取るの。そうすることで柿の数を少なくして、柿の果実を大きくできる。蕾は次から次へと出てくるから、3回から4回ぐらいに分けて3日ずつ行います。それができたら次は摘果。7月27日から1週間ぐらいかけて行います。花が散った後にまだ熟していない果実を切り取ってしまうんです。一枝に一個果実を残します。僕はなるべくたくさん摘果している。多くならせてしまうと、毎年一定数、品質の良い、大きな甘い柿がならないのでね。柿って放っておくとね、隔年結果性って言って、今年はないけど、次の年はあまりならないって生理現象を起こすわけやね。そうを防ぐためには、上手に柿を選んで残しておくかんといかん。



▲春見さんが堂上蜂屋柿の育成方法についてまとめたノート

ね、僕はこれで賞を取ったこともありません。僕は最初から賞を取ろうと目指していません。柿を作っている人なら皆、上等な柿を作ろうと頑張って一生懸命ですよ。

若人への思いと 里山への願い

たくさんさんの仕事がありますけれども、厳しいとか、大変ということはありませんね。たくさんさんの変化の中でやれることはやっているんですけど、えらくて大変でも何とかやれるので万歳って言うスタンスでやっていると言った方が良いでしょう。若い人もそうですけれども、自分なりにやれることを楽しんでやっていく。これが大事ですよ。

でもその中でも守らなきゃいけないこともある。自然もそう。自然や生き方もたくさん変化してきたけれども、緑の木が無くなってしまいうような開発はしてほしくないっていうのは思いとしてあります。町の中でもちよつと自然があるだけでほつとす。僕はこの里山の生活が好きです。できるならば、周りに緑があふれているところに生活したい。お店がなければ困るだろうし、工場や職場も必要になるだろうけれども、住むためにはやっぱり緑のある地域を残してほしいですね。

次に大事なものは土地。他の地域で作ると、蜂屋柿のようないい色の柿にはなりません。蜂屋の土壌やね。蜂屋層。あれが僕が一番の要因だと思ってる。それから蜂屋の地形。蜂屋は八谷、八つの谷とも書く。その名の通り、伊吹おろしがね、きれいに谷底、つまり蜂屋町へ吹いてくるんです。それが蜂屋柿ができる一つの要因のような気がします。蜂屋層の赤土の良さと、それから西風の良さと、そして農家の努力。まあ、そういうのが蜂屋柿を良くしている。そうして生柿ができたら干し柿を作る。まずは収穫した後、追熟と行ってね、収穫した柿を熟柿にする。そうすることで柿の渋みを抜くんだね。その追熟って言うのをね、3日も4日も1週間も。場合によっては10日ぐらい経ってもまだ渋が抜けないなんてやつもあるんです。だから次の作業に移るタイミングの見極めが非常に難しい。それができたら柿の皮剥きをします。ちよつと触ってみてね、追熟しているかどうか確かめる。そして、ほんのり柔らかくなつたかな、って感じぐらいのところで剥くんです。だから、毎朝とか毎夕方柿に触って、剥ける状態かどうか調べて調べるんですね。細かなタイミングを探るために。剥いたら、燻蒸（じゆう）ってやってね、煙を焚いて、燻（じゆう）すんですね。燻製です。表面の防腐

（話し手プロフィール）

かすみ ひろふみ
春見 弘文 さん
昭和7年生まれ。94歳。蜂屋町生まれ。教員としてさまざまな小中学校に赴任後、退職後は蜂屋町で農家として働く。堂上蜂屋柿の生産を行い、令和5年には美濃加茂市堂上蜂屋柿品評会において最も優れた岐阜県知事賞に選ばれた。



（聞き手プロフィール）

ながや そうた
長屋 颯太 さん
関高等学校3年生。地域研究部に所属し、地域の考古学や歴史学に関する研究や活動を行う。令和6年、高校1年生のときに聞き書きに参加。以前から深い興味を持ち研究していた蜂屋柿の生産を行う春見さんの聞き書きを実施。



歴史はしばしば権力者の足跡として語られますが、社会を脈々となつてきたのは、謙虚に真摯に生きた地域の人々です。彼らの何気ない暮らしにこそ、地域が育んだ大切なものがあります。地域で、人々がどんな思いを抱き、自然とどう向き合い、互いに助け合って生きてきたのか。作品を通じ、必死に生きた一人の人間の息遣いを感じ取ることができるでしょう。

読み進めれば、きっと話し手に興味が湧き、この地域をもっと好きになるはず。一人一人の人生と想い、暮らしを、これからの人・地域づくりへつなぐことこそ、持続可能な社会への道だと信じています。

NPO 法人共存の森ネットワーク 理事長 **澁澤 寿一** さん
じぶさわ じゅいち
みのかも定住自立圏事業推進アドバイザー

TOPICS 02

高校生聞き書き成果発表会・澁澤寿一氏講演会

第1部は、澁澤寿一さんによる講演。第2部は、令和7年度に聞き書きの活動を行った高校生による発表および「澁澤寿一さん×話し手×高校生」のクロストークを予定しています。

- とき 8月4日⑩ 午後1時30分～4時
- ところ 東図書館
- 入場料 無料
- 定員 80人
- 申込 5月11日⑩から7月31日⑩までに、電話または下の二次元コードから必要事項を入力し、まちづくり課へ





Information Board

美濃加茂市からのお知らせ

5/10

からの内容を掲載しています

リアルタイムお知らせ

公式LINE(ライン)

@美濃加茂市
災害情報の即時通知や
一部の申請を受け付けています



公式X(エックス)

@minokamo_city
防災、交通情報などをお知らせしています

公式Instagram(インスタグラム)

@minokamo_city
市のイベント情報などをお知らせしています

手話通訳などサービス

紙面に掲載している行事や講座などは、手話通訳者や要約筆者などの派遣制度を利用できます。派遣を希望する人は、開催日の1週間前までに福祉課(☎内線326 ☎66-1097)へお申し込みください。また、☎、☎、☎の表示がある行事は主催者側で情報保障を準備していますので、申し込みは不要です。



広報みのかもバックナンバー

<https://www.city.minokamo.lg.jp/site/koho/>



美濃加茂市役所

☎0574-25-2111(代表)

☎0574-25-3917

市外局番は「0574」です

美濃加茂市役所ホームページ

<https://www.city.minokamo.lg.jp>



行政情報

Administrative Information

副市長に 兼山鎮也氏が選任

まるやまかつひこ
丸山克彦副市長の退任に伴い、
新しい副市長に元岐阜県職員の兼
山鎮也氏が選任されました。

兼山副市長の任期は令和8年4
月1日から令和12年3月31日ま
での4年間です。

これにより副市長は、2期目と
なる佐藤文彦副市長と兼山副市長
の2人体制で、今後の市政運営に
努めます。

☎秘書広報課秘書係 ☎内線236



見守りシール交付事業

市では、徘徊^{はいかい}高齢者などの情報を登録できる二次元コード付きのシールを交付しています。

このシールは、行方不明になった際、発見者がシールの二次元コードを読み取ることで、介護者と個人情報を介さずに文字で会話をすることができ、迅速な引き渡しにつながります。

●対象

徘徊により行方不明となるおそれがある高齢者などを在宅で介護している人およびその家族

●登録料 無 料

●申 込 高齢福祉課にある申請書および登録シートに必要事項を記載し、直接高齢福祉課へ
※申請書と登録シートは市公式ホームページからもダウンロードできます

☎高齢福祉課高齢福祉係

☎内線505

認知症高齢者等 個人賠償責任保険事業

認知症により、日常生活での偶然な事故などで、他人の身体の障害、他人の財物の損壊、日本国内における電車などの運行不能について、法律上の損害賠償責任を負った場合に補償します。

認知症の高齢者などを被保険者(補償の対象となる人)とし、市が保険契約者となり、賠償保険に加入して保険料を負担します。

●対象

「美濃加茂市見守りシール交付事業」の対象となった認知症高齢者など

●費用 無 料

●内 容 法律上の損害賠償責任が発生した場合に、1事故あたり最大1億円を限度に補償

●申 込 「美濃加茂市見守りシール交付事業」への申し込みとあわせて、直接高齢福祉課へ

☎高齢福祉課地域包括ケア推進係

☎内線503

市内各地で行われたイベントやまちの話題をお届け

minokamo NEWS & TOPICS

MARCH ▶▶ APRIL

3/26 株式会社リトルクリエイティブセンターとの連携協定を締結 市の魅力×発信力で人が集まるまちに

市は、株式会社リトルクリエイティブセンターと、シティプロモーションの推進に関する連携協定を締結しました。この協定は、同社の発信力と本市の魅力を掛け合わせることで、地場製品のPRやイベントの開催、ウェブや出版物を活用した情報発信などに連携して取り組み、市に関わる人や訪れる人を増やしていくことを目的としています。同社は県内自治体との連携実績もあり、今後の展開が期待されます。

今後は、こうした取り組みを通じて、本市の魅力を広く発信し、人が集まるまちづくりにつなげていきます。



4/1 新たな副市長が就任し新体制がスタート 人材を迎え入れ、体制強化と地域活性化へ

4月1日付で、兼山鎮也さんが新たに副市長に就任しました。生涯学習センターで行われた「一日会」では、「職員の皆さんとコミュニケーションを取りながら、藤井市長を支え、風通しのよい市役所、市民から信頼される市役所をつくっていききたい」とあいさつしました。

また、今年度は新規採用職員13人が入庁し、市の新たな担い手として業務に従事します。さらに、株式会社ベネッセコーポレーションより地域活性化起業人として新たに2人を迎え入れ、教育分野に関する豊富な経験や、専門的な知見を生かした取り組みを進めていきます。





行政情報

Administrative Information



物価高騰対策 電子商品券などの給付

市独自の物価高騰対策として、さまざまな生活用品の購入支援を目的に、各種キャッシュレスポイントなどへ交換できる電子商品券を給付します。電子商品券の受け取りが困難な人は、口座振込による現金給付も選択できます。

●対象 5月1日時点で、美濃加茂市に住民登録がある人

●内容 1人あたり6,000円

●給付方法

6月上旬に各世帯へ発送する案内文書や右の二次元コードをご確認ください



●企画課企画政策係
☎内線336

防災の情報発信機能が リニューアル

今年度から市公式の「防災アプリ」および「河川等水位情報サイト」をリニューアルしました。これにより、より分かりやすく、簡単に防災情報や災害情報などを取得できるようになりました。

■防災アプリ

●主な機能

- ・平常時の天気予報や気温などの気象情報や、災害時の避難情報の発令内容が確認できます
- ・災害情報や防災行政無線で放送された内容を、テキストおよび音声で確認することができます

●利用方法

①右の二次元コードからアプリをダウン



ロード

②防災行政無線の受信地域を選択
※最初は市内全域が選択されています

③情報取得を希望する地域を選択
※アプリは無料で使用できますが、通信料は利用者の負担となります

■河川等水位情報サイト

●主な機能 市内の降雨量や市内河川の水位のほか、ライブカメラで市内河川の様子をリアルタイムで確認することができます

●利用方法

市公式ホームページ
または右の二次元コードから確認できます



●防災安全課防災係 ☎内線271

ブロック塀などの 撤去工事費用を補助

震災時におけるブロック塀などの倒壊防止を目的に、撤去費用の一部を補助します。

●補助対象

- 次の要件全てに該当するもの
- ・市内にあるブロック塀など
- ・公衆用道路または公共施設などに面しているブロック塀など
- ・撤去しようとするブロック塀などの高さが敷地面高60cm以上、延長は2m以上あるもの
- ・ブロック塀などの高さがその敷地と公衆用道路または公共施設などの接する部分から塀までの距離より大きいもの

●対象工事

- ・ブロック塀などの基礎を含む全てまたは一部を取り除く工事
- ※一部を取り除く場合は、ブロック塀などの高さを敷地面高60cm以下とします

※建築基準法第42条第2項に規定

する道路に面するものは、基礎を含む全てを取り除く必要があります

・ブロック塀などの所有者が発注する撤去工事

・申請した日の属する年度の2月14日までに完了する撤去工事

●補助額 撤去するブロック塀などの工事費の2分の1以内の額(1件あたり15万円が限度)

●募集件数 5件(先着順)

●申込 工事を契約する14日前までに都市計画課の窓口にある申請書に必要事項を記入し、必要書類を添えて都市計画課へ
※申請書は市公式ホームページからダウンロードできます

●都市計画課住宅政策係
☎内線259

看護師修学資金貸与制度

将来看護師を目指す学生に、修学資金の貸与を行います。

●対象者 学生(1年生)

●定員 30人

●貸付金額 30,000円×12カ月×在学期間(2~4年間)

●返還免除要件 貸付期間と同期間、看護師として市内または加茂郡内の病院で勤務すること

●申込 6月30日☎までに必要書類に必要事項を記載して、直接または郵送(〒501-0010健康のまち一丁目2番地)で健康課へ

※郵送は6月30日☎消印有効です

※詳しくは、右の二次元コードからご確認ください

●健康課総務係 ☎66-1360



新しい防災気象情報の運用が始まります

防災気象情報とは、大雨、台風、洪水などの自然災害から命を守るため、気象庁が発表する警報・注意報情報などの総称で、令和8年5月29日☎から新しい防災気象情報の運用が始まります。

この新たな防災気象情報では、河川氾濫・大雨・土砂災害・高潮の警報などを、避難行動に対応した5段階の警戒レベルと整合させ、災害発生の危険度に応じたレベルの数字を名称に含めて発表するなど、大雨警報・注意報などが大きく変わります。

レベル3警報やレベル4危険警報が発表されたら、避難指示などに留意いただき、危険な場所にいる人は早めの避難を心掛けてください。

詳しくは気象庁のホームページ(右の二次元コード)をご確認ください。



●主な変更のポイント

- ・警報・注意報の情報名に「レベル」が付記されます
- ・河川の氾濫の危険度の伝え方が変わります(特別警報の新設など)
- ・「警戒レベル4相当」の情報は「危険警報」として発表されます

●新しい防災気象情報の情報体系とその名称

	河川氾濫 1級河川などの大河川の氾濫	大雨 低地の浸水や大河川以外の氾濫	土砂災害 急傾斜地のがけ崩れや土石流	高潮 海水面の上昇や波の打上げによる浸水	(警戒レベルごとの) 住民が とるべき行動
警戒レベル 5相当	レベル5 氾濫特別警報	レベル5 大雨特別警報	レベル5 土砂災害特別警報	レベル5 高潮特別警報	命の危険 直ちに安全確保!
-----<警戒レベル4までに危険な場所から かならず避難!>-----					
警戒レベル 4相当	レベル4 氾濫危険警報	レベル4 大雨危険警報	レベル4 土砂災害危険警報	レベル4 高潮危険警報	危険な場所から全員避難
警戒レベル 3相当	レベル3 氾濫警報	レベル3 大雨警報	レベル3 土砂災害警報	レベル3 高潮警報	避難に時間を要する人は早めに避難、避難の準備など
警戒レベル 2	レベル2 氾濫注意報	レベル2 大雨注意報	レベル2 土砂災害注意報	レベル2 高潮注意報	避難行動を確認(避難場所や避難ルート、避難のタイミングなど)
警戒レベル 1	早期注意情報				災害への心構えを高める

●防災安全課防災係 ☎内線271



行政情報

Administrative Information



みのかも市民活動サポートセンター 開設日時の変更

今年度よりみのかも市民活動サポートセンターの開設日時が変更されましたのでお知らせします。

また、市民活動に関する相談も変更後の開設日時で実施しますので、事前に予約をしてください。

●変更後の開設日時

㊄・㊅・㊆

いずれも 午前10時～午後4時

※㊇、㊈は除きます

●相談予約 事前に、開設日時に直接または電話のみのかも市民活動サポートセンターへ

☎みのかも市民活動サポートセンター ☎28-1979(㊄㊅㊆のみ)

☎まちづくり課まちづくり係 ☎内線448

6月1日から7日までは「水道週間」

これからたくさんの水を使う季節になります。蛇口をひねれば出てくる水ですが、限りある大切な資源の一つです。節水を心掛けましょう。

■水道水を大切に。家庭でできる工夫があります

- ・日頃から、蛇口は、目いっぱい開けないようにしましょう
- ・洗面所で歯を磨くときなどは、水を出したままにしないようにしましょう
- ・浴槽の水を洗濯、掃除、植木の水やりなどに再利用しましょう
- ・食器は汚れを先に拭き取り、洗いおけを活用しましょう

■水漏れはありませんか

漏水は、水道水が無駄になるだけでなく、料金にも影響します。漏水は簡単に確認することができますので、定期的に点検を行いましょう。

■水道メーターによる漏水の発見方法

- ①宅地内にある全ての蛇口を閉めて、水道を使っていない状態にします
- ②水道メーターのパイロット(銀色の水車)が回転しているかどうかを確認します
- ③もしパイロットが少しでも回転している可能性があります
※漏水の可能性がある場合には、市の指定を受けた施工業者へ調査・修理を依頼してください。水道料金などを減免できる場合があります

☎上下水道課経理係 ☎内線324



経済センサス-活動調査 調査員の活動が始まります

岐阜県知事に任命された調査員が担当区域を巡回し、調査票を配布します。回答済みの事業所も含め、調査員が巡回中に事業所の外観などから現在の活動状態を確認することがあります。

●巡回期間 5月～6月

●目的 調査票の配布、事業所の活動状況の確認

●配布対象

- ・4月に国から調査票を郵送配布した事業所のうち、インターネット未回答の事業所
- ・新たに把握した事業所

●回答方法 6月8日㊄までに、次のいずれかの方法でご回答ください

- ・インターネット回答
- ・郵送回答
- ・調査員へ直接提出

※支所を有する企業などへは、5月頃に国から本社宛てに調査書類が郵送されますので、支所も含めて本社より回答してください。調査員からの調査票配布はありません

☎企画課企画政策係 ☎内線243



6月から可燃物の収集日が週3回になります

6月1日㊄から可燃物の収集日が週3回に変わります。環境課で配布している「令和8年度 家庭ごみ収集日一覧表」で確認し、間違いのないようごみを出してください。

この一覧表は本号9ページのLINE登録用二次元コードから友だち登録をすることで確認できるほか、収集日の前日通知機能もご利用いただけます。

地区	太田・蜂屋・加茂野・伊深	古井・山之上・三和・下米田
収集日	㊄・㊅・㊆	㊇・㊈・㊉

※燃えるごみと燃えないごみを分別していないものや、無記名のものなどは、トラブルの原因になりますので必ずルールを守って出してください

※ペットボトルや食品トレイなどリサイクルできるものは、洗って資源物として出しましょう

※使い捨てライターは、火の気のない風通しの良い場所でガスを抜いてから不燃物金属類で出してください

※生ごみや残飯は、十分に水切りをして出してください

※収集日の午前6時から午前8時までに指定された場所へ出してください

※市指定のごみ袋に入れ、自治会名(アパート、マンション名)・氏名を記入してください(粗大ごみシール・ガレキ類も同様です)

☎環境課市民生活係 ☎内線306

パブリックコメント 皆様のご意見を募集します

今年度運行開始を予定している、AI^{エア}デマンドバス「チョイソコみのかも」の運賃について皆様のご意見を広く募集します。

●募集期間 5月11日㊄～29日㊄まで

※内容は、市公式ホームページ(右の二次元コード)からも確認できます

●ところ まちづくり課(市役所本庁舎2階)

●対象

- ・市内在住、在勤、在学の人
- ・市内に事務所または事業所を有する人または団体
- ・この事業について利害関係を有する人、法人または団体

●提出方法

5月29日㊄までに、直接または郵送(〒505-8606 太田町3431-1)もしくは市LINE公式アカウント(市民の声)、専用入力フォーム(右下の二次元コード)でご意見のほか、住所、氏名、連絡先を記入し、まちづくり課へ

※口頭や電話でのご意見は、受け付けできません

※文字数が1,000文字を超える場合は、意見の要旨を添付してください

※いただいたご意見への検討結果は、市公式ホームページで公表します

☎まちづくり課まちづくり係 ☎内線249





行政情報

募集

講座

イベント

その他

休日当番

納期

資源回収

募集

Seeking Information



ごみゼロ 530さんぽ事業 登録者を募集

530さんぽとは、市内の道路、公園、河川などの公共施設で散歩をしながらごみ拾いを行う、身近で気軽な清掃活動です。登録いただいた人に、ごみ袋や火ばさみをお渡します。

登録方法など詳しくは、環境課までお問い合わせください。

☎環境課市民生活係 ☎内線303

在宅保健師を募集

乳幼児健康診査の問診や、保健指導を行う保健師を募集します。

●**任用期間** 採用の日から令和9年3月31日☎まで

●**対象** 保健師の資格がある人

●**報酬** 1,600円/1時間

●**申込**

5月20日☎までに、直接または電話で健康課へ

☎健康課母子保健係 ☎25-4145

河川愛護モニターを募集

河川の整備や利用、河川環境に関する地域の皆さんの要望を十分把握するとともに、河川愛護の普及啓発を図るため、河川愛護モニターを募集します。

●**委嘱期間**

7月1日～令和9年6月30日

※制度改正などにより期間満了以前に委嘱を終了する場合があります

●**対象**

20歳以上で、川に接する機会が多く河川愛護に関心のある人

●**定員** 4人(予定)

●**報酬** 未定

※令和7年度は月額4,580円

●**申込**

5月7日☎から13日☎までに、応募用紙に必要事項を記入し、郵送(〒500-8801 岐阜市忠節町5-1)またはメール(cbr-kisojyo-senyo@mlit.go.jp)で木曾川上流河川事務所へ

※詳しくは、木曾川上流河川事務所のホームページ(右の二次元コード)からご確認ください



☎国土交通省木曾川上流河川事務所 ☎058-251-1326

☎土木課維持係 ☎内線402

みのかもバンドフェスタ 2026 出演者を募集

2008年から続く美濃加茂ならではの音楽祭です。ホールの広いステージで演奏してみませんか。今年もスペシャルゲストのライブを予定しています。

●**とき**

9月13日☎

午後1時開演(午後0時30分開場)

●**ところ** かも～

●**内容** 演奏時間1枠15分

●**対象**

音楽活動をしている団体(楽器演奏者が2人以上)…10バンド

※ジャンル・世代・国籍・居住地を問いません

●**参加料** 1バンド14,000円

※4人までの場合、チケット20枚と引き換えます

※5人以上の場合は、1人につき3,500円ずつ追加します(チケット5枚と引き換え)

※9月13日☎時点で出演者全員が19歳以下の場合は半額です

●**申込**

6月9日☎までに、右の二次元コードから必要事項を入力し、演奏動画を送信してください



※演奏動画は当日演奏予定曲を含む2曲以上が必要です

※申し込み多数の場合は選考となります

☎かも～ ☎25-1108

市民企画講座 講師を募集

自らの経験や技術、知識を地域に生かし、市民の皆さんの生涯学習活動を応援していただける講師を募集します。学びの輪を地域に広げる活動をしませんか。

●**期間** 10月下旬～令和9年3月

●**対象** 18歳以上の個人

●**内容**

講座の準備から後片付けまで、運営全般を講師で実施

●**募集数** 40講座程度

※申込者多数の場合は初めての人を優先します

※営利目的や特定の政党、宗教を支持・宣伝・普及する内容および、公共の福祉を害する講座はできません

●**講師謝金** 500円×人数×講座回数(講座1回につき5000円が上限)

●**申込**

募集要項を確認し、5月29日☎の午後5時までに、右の二次元コードから必要事項を入力し、ひとづくり課へ



※詳しくは、学びのとびらのホームページからご確認ください

☎ひとづくり課市民活躍推進係

☎内線400

講座

Lecture Information



週末の講座・イベントをさくっと検索!!

美濃加茂市イベント情報集約サイト



マタニティクラス

健やかなマタニティライフを過ごすため、仲間と一緒に妊娠・出産・育児について学ぶ教室です。

●**とき・内容**

・5月19日☎ 産後のお話
・5月26日☎ 授乳について
・6月2日☎

妊娠から出産までのお話

いずれも

午前10時～11時半頃

●**ところ** 保健センター

●**対象** 市内在住の妊娠している人

●**申込** 開催日の3

日前までに、右の二次元コードから必要



事項を入力し、健康課へ

☎健康課母子保健係 ☎25-4145

もうすぐパパ・ママ教室

パパ・ママになる人を対象とした教室を開催します。

●**とき** 5月17日☎

午前9時～11時

●**ところ** 保健センター

●**内容** 妊婦体験、沐浴体験、交流会など

●**対象** 市内在住の夫婦で、妊娠26週以降の人

●**定員** 8組(先着順)

●**参加料** 無料

●**申込** 開催日の3

日前までに、右の二次元コードから必要



事項を入力し、健康課へ

☎健康課母子保健係 ☎25-4145

福祉会館の健康教室

楽しく体を動かして健康づくりをしましょう。

●**とき・内容**

・5月12日☎ いきいき椅子体操
・5月19日☎ ヨーガ教室
・5月25日☎ 中国の健康体操
・5月27日☎ 音楽の広場

・6月2日☎ いきいき椅子体操

・6月4日☎

レクリエーション教室

いずれも

午後1時30分から1時間程度

●**ところ**

総合福祉会館 ふれあいホール

●**対象** 60歳以上の人

●**参加料** 無料

●**申込** 不要

☎社会福祉協議会 ☎28-6111

☎福祉課地域福祉係 ☎内線315

スポーツプログラム

ヨガ教室2カ月コースを開催します



呼吸を整えながらストレッチを行い、心身をゆったりとリラックスさせる、運動が苦手な人でも気軽に参加できる教室です。

●**とき**

①午前コース

6月2日☎、16日☎、7月7日☎、21日☎

いずれも 午前10時から1時間程度

②夜間コース

6月9日☎、23日☎、7月14日☎、28日☎

いずれも 午後7時から1時間程度

●**ところ** プラザちゅうたい 小ホール

●**対象** 16歳以上の女性

●**定員** 各回30人

●**参加料** 500円/1回

※1人で両コースに申し込みできます

※ご都合に合わせて希望日(回数)をお選びいただけます

●**持ち物**

運動のできる服装、飲み物、タオルなど

●**申込**

5月10日☎から、本号9ページにあるLINE登録用二次元コード(イベント)から必要事項を入力し、プラザちゅうたいへ

※このほか、コパンスポーツジム美濃加茂では、トレーニング体験会を開催しています。詳細については、プラザちゅうたいへお問い合わせください

☎プラザちゅうたい ☎26-3241



行政情報

募集

講座

イベント

その他

休日当番

納期

資源回収

講座

Lecture Information

週末の講座・イベントをさくっと検索!!

美濃加茂市イベント情報集約サイト



岐阜医療科学大学 なないろルーム公開講座

情報に惑わされず、賢く元気に生きるための「公衆衛生学」の入門講座です。

- とき 5月16日㊥
午前10時～11時15分
- ※午前9時30分から受け付け
- ところ 岐阜医療科学大学 可児キャンパス3号館
- 講師 乙訓 貴之さん(臨床検査学科 講師)
- 対象 どなたでも
- 定員 100人(先着順)
- 参加料 無料
- 申込 5月7日㊥から14日㊥までに、電話または右の二次元コードから岐阜医療科学大学へ
- ※受付時間は平日午前10時から午後4時までです
- ☎岐阜医療科学大学 ☎66-7877
- ☎企画課企画調整係 ☎内線244



医師に聞きたい! 話したい!認知症



専門医の講話や座談を通して、認知症予防について、日頃から心掛けると良いこと、相談や受診の方法、メリットについて学びませんか。

- とき 5月25日㊥
午後1時30分～2時30分
- ところ 生涯学習センター 203号室
- 内容 認知症に関する医師のミニ講話・参加者との座談会

※個別相談はありません

- 講師 森藤 豊さん(のぞみの丘ホスピタル 医師)
- 対象 市内在住で認知症に関心のある人
- 定員 15人程度
- ※医療介護従事者は対象外です
- ※最少催行人数は5人です
- 参加料 無料
- 申込 5月22日㊥までに、直接または電話で高齢福祉課へ
- ☎高齢福祉課地域包括ケア推進係 ☎内線503

キッズ向け スポーツプログラム ドッジボール教室

月替わりの運動教室で、今回はドッジボールの基本動作である「投げる、受ける、避ける」動作の習得を学びます。

- とき 6月13日㊥、27日㊥
いずれも 午前11時から1時間
- ところ プラザちゅうたい 小ホール
- 対象 小学1年～3年生
- 定員 各回20人
- 参加料 各回100円
- 持ち物 室内用シューズ、タオル、飲み物
- 申込 5月10日㊥から、本号9ページにあるLINE登録用二次元コード(イベント)から必要事項を入力し、プラザちゅうたいへ
- ☎プラザちゅうたい ☎26-3241

糖尿病オープン教室



今年も中部国際医療センターと市が連携して実施します。

- とき 6月13日㊥
午後3時～4時
- ところ 中部国際医療センター

2階 レストラン

- テーマ 「知らない間に忍び寄る、気付いた時には慢性腎臓病…」
- 講師 井上 淳さん(透析看護認定看護師)
- 対象 糖尿病や腎臓病が気になる人またはその家族
- 定員 50人
- 申込 6月10日㊥までに、直接または電話もしくは、右の二次元コードから必要事項を入力し、健康課へ
- ☎健康課成人保健係 ☎66-1365



再就職応援セミナー

再就職を目指す人のためのセミナーです。雇用保険受給中の人は求職活動実績の対象となります。

- とき 6月10日㊥
午前10時30分～正午
- ところ Re:Ola
- テーマ 仕事で使えるパソコン操作～Excel編～
- 持ち物 Microsoft Excelがインストールされているパソコンやタブレット端末など
- 講師 安藤 摩里さん(一般社団法人日本少子化対策ネットワーク 代表理事)
- 定員 5人(先着順)
- 受講料 無料
- 申込 5月11日㊥から直接または電話もしくは、本号9ページにあるLINE登録用二次元コード(イベント)から必要事項を入力し、Re:Olaへ
- ※託児あり
- ☎Re:Ola ☎090-9022-2200
- ☎ひとづくり課市民活躍推進係 ☎内線358

魅力アップ講座

好きな香りを選び、心身をサポートするアロマオイルとアロマスプレーをつくりま。

- とき 6月18日㊥
①午前10時30分～正午
②午後1時30分～3時
いずれも
- ところ Re:Ola
- 講師 恩田さん(Shanti Fiona)
- 定員 各5人(先着順)
- 参加料 2,000円(材料代込み)
- 申込 5月11日㊥から直接または電話もしくは、本号9ページにあるLINE登録用二次元コード(イベント)から必要事項を入力し、Re:Olaへ

- ※託児あり
- ☎Re:Ola ☎090-9022-2200
- ☎ひとづくり課市民活躍推進係 ☎内線358

図書館で学ぶ お金のはなし

退職後の生活や、老後の安心を実現するために必要な知識を、気軽に学べる講座です。今回は確定拠出年金(企業型DC・iDeCo)と退職金課税について講師が分かりやすく解説します。

- とき 6月21日㊥
午前10時30分～正午
- ところ 中央図書館2階 集会室
- 対象 20代～50代の人
- 講師 杉田 和人さん(日本FP協会認定AFP)
- 定員 24人(先着順)
- 参加費 無料
- 申込 5月21日㊥の午前10時から、直接または右の二次元



- コードから必要事項を入力し、中央図書館へ
- ☎中央図書館 ☎25-7316

ヘルスアンドビューティー Health & Beauty講座

体の内側からも外側からも健やかさと美しさを目指しましょう。

- とき 6月24日㊥
午前10時30分～正午
- ところ みのかも健康プラザ 研修室
- テーマ ヨガとアーユルヴェーダで心と体に本来の輝きを!
- 持ち物 ヨガマットかバスタオル、飲み物、動きやすい服装、筆記用具
- 講師 栗野 瞳さん(キョウカラヨガ主宰)
- 定員 10人(先着順)
- 受講料 500円
- 申込 5月11日㊥から直接または電話もしくは、本号9ページにあるLINE登録用二次元コード(イベント)から必要事項を入力し、Re:Olaへ

- ※妊娠中の方はご遠慮ください
- ※託児あり
- ☎Re:Ola ☎090-9022-2200
- ☎ひとづくり課市民活躍推進係 ☎内線358

おでかけRe:Ola

そうめんがごちそうに大変身。見た目も味も大満足のそうめん創作術を学びます。

- とき 6月28日㊥
午前10時30分～午後1時
- ところ 生涯学習センター 調理室
- 講師 林 利江子さん(はやしさん家)

- 対象 どなたでも
- 定員 15人(先着順)
- 参加料 2,000円(材料代込み)
- 持ち物 エプロン・三角巾・マスク・手拭き用タオル・飲み物
- 申込 5月11日㊥から直接または電話もしくは、本号9ページにあるLINE登録用二次元コード(イベント)から必要事項を入力し、Re:Olaへ
- ※託児あり
- ☎Re:Ola ☎090-9022-2200
- ☎ひとづくり課市民活躍推進係 ☎内線358

アートな1日講座 陶芸でつくる器

手びねりの技法または、ろくろで簡単な器をつくりま。出来上がった作品は、後日お渡しします(送付は有料)。

- とき 6月28日㊥
①午後1時～2時30分
②午後3時～4時30分
いずれも
- ところ みのかも文化の森 陶芸室
- 定員 各回12人
- 参加料 1,000円
- 持ち物 エプロン、タオル
- 申込 5月12日㊥から24日㊥までに、直接またはみのかも文化の森ホームページ講座申込専用フォームもしくは、はがき(必着)に住所、氏名、電話番号、講座名、希望時間帯を記入し、みのかも文化の森へ
- ※応募者多数の場合は抽選になります
- ☎みのかも文化の森 ☎28-1110



講座 Lecture Information

週末の講座・イベントを
さくっと検索!!
美濃加茂市イベント情報集約サイト



夏休み子ども講座 はたおり

はたおりについて学びながら、
きれいな布を織りましょう。(完
成した作品は後日郵送します)

- とき 7月26日㊥
- ・午前9時30分～11時30分
- ・午後1時30分～3時30分

- ところ みのかも文化の森 工芸室
- 対象 小学3年生以上
- 定員 各4人
- 参加料 300円
- 持ち物 水筒
- 申込

5月26日㊤から6月12日㊤まで
に、直接またはみのかも文化の
森ホームページ講座申込専用
フォームもしくは、はがき(必
着)に住所、氏名、学年、電話
番号、講座名と、希望する時間
帯を第2希望まで記入し、みの
かも文化の森へ

※応募者多数の場合は抽選となり
ます

☎みのかも文化の森 ☎28-1110



イベント Event Information

週末の講座・イベントを
さくっと検索!!
美濃加茂市イベント情報集約サイト



アートギャラリー

- 気軽に立ち寄れる展示場です。
- ところ シティプラザ(シティ
ホテル美濃加茂内 1階)
- 出展 市文芸連盟
- 作品 川柳同好会
- 入場料 無料
- ☎みのかも文化の森 ☎28-1110

収蔵品展

収蔵美術品から、美濃加茂市ゆ
かりの作家の作品を展示します。

- とき 5月31日㊤まで
午前9時～午後5時
- ところ みのかも文化の森 美
術工芸展示室
- 観覧料 無料
- ☎みのかも文化の森 ☎28-1110

セッコク展

- 清らかな香り^{れん}と可憐な姿は多く
の人を魅了します。自然が生み出
す造形美の数々をご覧ください。
- とき 5月16日㊤～17日㊥
- ところ 太田宿中山道会館 多目的ルー
ム
- 入場料 無料
- ※当日は即売会も行います
- ☎太田宿中山道会館 ☎23-2200
- ☎商工観光課観光係 ☎内線253

太田宿中山道会館 開館20周年記念事業を開催します

■太田宿クエスト
昨年大好評をいただいた、太田宿および美濃加茂市に関する問題を解
いていくイベントを今年も開催します。参加者にはプレゼントを差し上
げます(先着100人)。

さらに、全問正解者には抽選で素敵な商品が当たるチャンスもありま
すので、ぜひチャレンジしてください。

※当選者には、後日、太田宿中山道会館にて直接賞品をお渡しします

- とき 6月2日㊤～28日㊥
- ところ 太田宿中山道会館を含む
中山道太田宿界隈
- 対象 小学生以上
- 参加料 無料
- 申込

6月2日㊤から、直接太田宿中山道会館へ

☎太田宿中山道会館 ☎23-2200 ☎商工観光課観光係 ☎内線253



木曽川和音会

トランペット・コントラバス・
エレキギターの3人による、身近
に感じるジャズコンサートです。

- とき 5月16日㊤ 午後1時～2時
- ところ かも～る 3階 和室2
- 出演 I.A.T JAZZ TRIO
- 対象 どなたでも
- 入場料 無料
- ☎かも～る ☎25-1108

みのかも「声のドラマ」の会 森の朗読会

市民の皆さんによる朗読会です。

- とき 5月16日㊤
午後2時～3時
- ところ みのかも文化の森 研修室
- 作品 『隣の女』より「春が
来た」向田 邦子/作
- 定員 113人
- 入場料 無料
- ☎みのかも文化の森 ☎28-1110



クアオルト健康 ウォーキング

体の変化と向き合い、心身を整
える、「無理をしない、がんばら
ない」ウォーキングです。

- とき・コース
- ①5月16日㊤ しょうよう 逍遙こみちコース
- ②5月26日㊤
- 下米田さくらの森コース
いずれも
午前9時～午後0時30分
- 集合場所

- ①みのかもヘルステックセンター
(みのかも健康プラザ 1階)
- ②下米田さくらの森休憩所
- 定員 各回15人(先着順)
- 参加費
・市内在住、在勤者 300円
・上記以外 500円
- 持ち物 運動に適した服装、歩
きやすい靴(滑りにくいもの)、
雨具(レインウェアなど)、飲み
物、タオル
- 申込 ①は5月14
日㊤まで、②は5月
24日㊤までに、右の



☎健康課総務係 ☎66-1360

宿場で聴く「落語朗読の会」

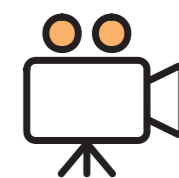
落語だけど朗読。どんなものか
は聴いてみてのお楽しみです。津
軽三味線奏者の田中隆史さんによ
る演奏もありますよ。

- とき 5月31日㊤ 午後2時～
- ところ 旧小松屋吉田家住宅
(太田本町2-6-21)
- 対象 どなたでも
- 演目
・『坊ちゃん』夏目 漱石/作
・古典落語『茗荷宿』
●参加費 無料
- ☎太田宿草鞋の会(河村)
☎090-2611-3024
- ☎商工観光課観光係 ☎内線253

市社会教育視聴覚協議会 土曜映画会

大きなスクリーンで映画を見ま
せんか。誰でも気軽に参加できる
入場無料の映画会です。年間11回
開催のうち5つスタンプを集める

- とプレゼントがあります。
- ※1回の参加につき1つのスタンプ
です
- とき 5月30日㊤
午前9時45分～11時
- ところ 東図書館2階 視聴覚ホール
- 映画 『からすのパンやさん』、
『鉢かつき姫』ほか
- ☎ひとつくり課市民活躍推進係
☎内線358



つぼうちしょうよう 坪内逍遙博士生誕祭 知ろう、広げよう 「逍遙の世界」

坪内逍遙博士は、安政6(1859)
年5月22日に現在の太田本町で生
まれました。

逍遙博士の生誕を記念し、逍遙
作品などの発表を行います。

- とき 5月31日㊤
午後1時45分～4時
- ところ 生涯学習センター 201号室
- 内容
・歌唱『山椿の歌(逍遙作詞)』ほか
(逍遙を歌う会 前田保夫さん)
- ・朗読『真夏の夜の夢(シェークス
ピア作 逍遙翻訳)』(逍遙座)
- ・逍遙作児童劇上演『すくなびこ
な』(劇団シアターウィークエ
ンド)
- 対象 どなたでも
- 入場料 無料
- 申込 不要
- ☎みのかも文化の森 ☎28-1110



行政情報

募集

講座

イベント

その他

休日当番

納期

資源回収

イベント

Event Information



週末の講座・イベントを
さくっと検索!!

美濃加茂市イベント情報集約サイト



ウォークみのかも 牧野周遊コース



友進リバーサイドフィールド(牧野ふれあい広場)を起点に、牧野地区・馬串山の麓近くをウォーキングする新コースです。

●とき 6月14日㊤
※午前8時30分から9時30分まで
順次受け付け、スタート

●ところ
友進リバーサイドフィールド

●コース
・Aコース(約5.9キロ)
・Bコース(約4.6キロ)

●定員 200人

●参加料 100円(18歳未満無料)

●申込 6月12日㊤
までに、直接または
電話もしくは右の二
次元コードから必要事項を入力し、プラザちゅうたいへ



※参加者にはオリジナルグッズなどをプレゼントします

※運動に適した服装で参加し、飲み物などは各自持参してください

※中止する場合は、前日の午後5時までに市公式ホームページやすぐメールなどでお知らせします

☎プラザちゅうたい ☎26-3241

市民ゴルフ大会

ゴルフで交流を深めましょう。

●とき 6月16日㊤
●ところ 法仙坊ゴルフ倶楽部

女子の部 市民ソフトバレーボール大会を開催します

手軽にできるソフトバレーボールを通じて、健康の増進とお互いの交流を深めましょう。

●とき 7月5日㊤ 午前9時～
●ところ プラザちゅうたい
●対象 市内在住、在勤の20歳以上の女性(学生を除く)が5人以上で構成するチーム
●参加料 1,000円(代表者会議で徴収します)
●申込 プラザちゅうたいまたは各連絡所にある申込用紙に必要事項を記入し、6月14日㊤までにプラザちゅうたいへ
※代表者会議を6月26日㊤の午後7時から、プラザちゅうたい大ホールで行います

☎プラザちゅうたい ☎26-3241

●対象 18歳以上の美濃加茂市ゴルフ協会会員

※学生を除く

●定員 100人(先着順)

●参加料
・会員 8,730円
・ゲスト 11,480円

●競技方法
ダブルペリア方式(前半9ホール
ハーフ集計)

●申込 5月31日㊤
までに、市ゴルフ協会ホームページ(右
の二次元コード)から参加申込
用紙をダウンロードし、必要事項を記入して、FAX(27-3110)で法仙坊ゴルフ倶楽部へ



※電話での申し込みは受け付けできません

※詳しくは、市ゴルフ協会ホームページをご確認ください

☎伊深の森カントリークラブ(事務局) ☎29-1891

☎プラザちゅうたい ☎26-3241

その他

Others Information



毎年5月18日は 国際博物館の日

「国際博物館の日」は、博物館を広く利用してもらうため、世界の博物館関係者で組織する国際博物館が1977年に制定しました。

5月18日㊤は当館休館日のため、前日に記念品を配布します。

☎みのかも文化の森 ☎28-1110

自衛官等採用案内

幹部候補生、幹部候補曹、2等陸・海・空士などの自衛官や防衛大学、防衛医科大学校などの学生を募集します。採用職種などについては右の二次元コードをご参照ください。



☎自衛隊美濃加茂地域事務所 ☎25-7495

☎防災安全課防災係 ☎内線272

不動産の無料相談会

不動産の無料相談会を開催します。お気軽にお立ち寄りください。

●とき 5月19日㊤
午後1時～4時

●ところ
生涯学習センター 506号室

●内容
不動産の取り引きなど、その他不動産全般に関する相談

●相談員 公益社団法人岐阜県宅地建物取引業協会中濃支部役員

※相談時間は1人30分程度です
※先着順ですので、お待ちいただくことがあります

☎都市計画課都市計画係 ☎内線419

介護者家族のつどい おどり場

介護や認知症について、飲み物を飲みながら、お互いに悩みを話し、情報交換をしませんか。

●とき 5月19日㊤
午後1時30分～3時

●ところ 総合福祉会館 むくの木

●対象 介護を受けている本人やその家族、介護者家族のつどいおどり場に関心のある人など

●持ち物 飲食代(500円程度)

●申込 5月18日㊤までに、直接または電話で長寿支援センターへ

☎東部長寿支援センター ☎50-1777

☎中部長寿支援センター ☎49-8591

☎西部長寿支援センター ☎24-7007

☎高齢福祉課地域包括ケア推進係 ☎内線503

司法書士による無料相談

不動産・会社登記、相続、遺言、多重債務などの法律相談です。

●とき 5月24日㊤
午後1時30分～4時30分

●ところ 生涯学習センター
505、506号室

●申込 5月19日㊤の午後4時までに、司法書士総合相談センターの予約サイトから必要事項を入力し、司法書士総合相談センターへ

※右の二次元コードからも申し込みできます



☎岐阜県司法書士会事務局 ☎058-246-1568

☎税務課固定資産税係 ☎内線515

空き家相談会

相続や登記、売却・賃貸、解体など、空き家に関する不安や悩みについて専門家に相談しませんか。



●とき 5月30日㊤
午前9時～正午

※1組あたり30分までの相談です

●ところ 生涯学習センター
505、506号室

●相談員 NPO法人岐阜空き家・相続共生ネット総合相談員

●参加費 無料
●定員 6組(先着順)

●申込 5月22日㊤までに、直接または

電話もしくは、右の二次元コードから都市計画課へ



☎都市計画課住宅政策係 ☎内線254

全国一斉人権擁護委員の日 特設相談所を開設

毎年6月1日を「人権擁護委員の日」と定めており、この日を中心に「特設人権相談所」を開設します。いじめ、体罰、女性や障がい者への差別や、家庭内の問題、など、さまざまな悩み事に人権擁護委員が相談に応じます。相談は無料で秘密は厳守します。どなたでもお気軽にご利用ください。

●とき 6月1日㊤
午前10時～午後4時

●ところ 総合福祉会館

●申込 不要

☎ひとづくり課市民活躍推進係 ☎内線400

緑の募金

美濃加茂市緑化推進委員会では、市民や企業の皆さんからの「緑の募金」を随時受け付けています。なお、募金は市内の森林整備や緑化推進活動などに活用します。

●募金方法

・窓口納付の場合
直接、農林課または各連絡所へ

・口座振込の場合
振込先口座を案内しますので、直接または電話で農林課へ

☎市緑化推進委員会(事務局 農林課里山推進係) ☎内線335



点字版・音声版をご希望の方は、県秘書広報課へご連絡ください。音声版には、CD(デザイナー編集)での提供と音声用のテキストデータの配信もあります

PICKUP

次世代へつなぐ、岐阜の農業ビジョン

■問/県農政課 ☎058(272)8415

全国では令和12年に令和2年比で半減するおそれがあるなど、農業従事者の急減が進むなか、地域農業を牽引する経営体を核に多様な担い手が支え合う「ハイブリッド型農業」への転換に向け、「アグリパーク構想」の推進や、消費者に選ばれる農畜水産物の生産拡大と需要創出等を進めます。これらを通じ「楽しい農業・儲かる農業」を実現し、安全で安心な食料の安定供給を目指します。

4つの基本方針

- 1 新たな担い手の確保
- 2 潜在力をフル活用した生産強化
- 3 新たな流通ルートの開拓、販路拡大
- 4 安心できる農畜水産業と農村の環境整備

計画の詳細は
こちらから▶



アグリパーク構想の進め方

楽しい農業を体験できる「スタートアップの場」のモデル構築と、本格農業へのステップアップに向けた支援を進めます。

地域の特色を生かしたモデル構築

近隣の直売所や飲食店等に販売(自家消費を超える分)

身近な都市圏(名古屋など)

県内在住

楽しい農業体験を通じたスタートアップの場

「本格農業」へステップアップ

参入障壁を下げる支援スキーム構築

「副業・兼業」による農業参入

県庁マルシェはじめました!

毎月第3水曜日に、新鮮な県産野菜などをお手頃に販売! 詳細は、公式SNSで確認を。



TOPICS

01 岐阜県内にお住まいの方へ! 住宅リフォーム工事に補助金が支払われます!

県では、「岐阜県住宅リフォーム支援事業費補助金」の申請を受け付けています。お住まいの住宅をリフォームされた方(※)に向けて、リフォームに係る経費の20%(上限60万円)を補助します。物価高で、なかなかリフォームに踏み切れないでいた皆様に限らず、近い将来にリフォームを検討している皆様も、これを機に、毎日の暮らしをより快適にしてみませんか?(※岐阜県内にお住まいで、岐阜県内に本社のある建設業許可を取得している事業者との工事請負契約を締結された方に限ります。)



●問/県住宅課 ☎058(272)8693

02 太陽光パネル・蓄電池共同購入キャンペーンの参加者募集

県と協定を締結したアイチューザー(株)が太陽光パネルや蓄電池の共同購入キャンペーンの参加者を募集します。参加登録していただくと、無料で事前見積りを確認でき、お得な割引率で購入いただけます。

- 申込方法/ウェブサイト
- 申込期間/5月7日(木)~12月10日(木)
- 申込・問/岐阜県みんなのおうちに太陽光事務局(県協定締結事業者:アイチューザー(株)内) ☎0120(723)100

☞岐阜県みんなのおうちに太陽光



03 【広報紙を読んで応募!】LINEプレゼントキャンペーン

防災情報や県政情報など、暮らしに役立つ様々な情報を発信している公式LINE「岐阜県」は、おかげさまで友だちが約17,000人! もっとたくさんの人に使っていただきたい! そんな気持ちを込めてプレゼントキャンペーンを実施します。

簡単なアンケートに答えて応募いただいた方の中から抽選で10名様に岐阜県の特産品(3,000円相当)をプレゼントします。

公式LINE「岐阜県」を友だち登録し、LINEのメニューからご応募ください。

※当選者の発表は、商品の発送をもってかえさせていただきます。

●問/県秘書広報課 ☎058(272)1114

応募締め切り | 5月31日(日)

友だち登録はこちら

ここをタップ

この情報は令和8年3月31日現在のものです。紙面に載せられない、最新のイベントや募集・案内などは岐阜県公式ホームページ[イベントカレンダー]に多数掲載しています。県秘書広報課☎058(272)1111(代)

イベントカレンダー▶

休日当番

Holiday Shift



各種当番は、急きょ変更になる場合があります。最新情報は、ご利用の前に電話や市ホームページでご確認ください。
※市外局番は、いずれも「0574」です

休日急患診療所

月	日	医療機関	電話番号
5	10	中部国際医療センター	66-1100
	17	中部国際医療センター(渡辺篤)	66-1100
	24	西田醫院	28-3371
	31	太田メディカルクリニック	26-2220
6	7	田原医院	53-5588

受付時間は、休憩時間を除く午前9時から午後4時30分までです(混雑状況により診療受付時間が早まる場合があります。)

休日急患歯科診療所

月	日	医療機関	電話番号
5	10	大手町デンタルクリニック	28-8241
	17	河村歯科医院	27-3501
	24	あじさい歯科医院	24-1881
	31	山田歯科医院	54-2493
6	7	酒向歯科医院	25-2719

受付時間は、午前9時から午後1時までです。

休日の水道当番

月	日	当番企業	電話番号
5	10	(有)米田住宅設備	25-5146
	16	中濃瓦斯(株)	26-3148
	17	(有)アテインムライ	54-3831
	23	(有)安田管工	26-5610
	24	ワタナベ設備(有)	26-2889
	30	(株)梅田	66-1088
	31	(株)和泉	28-5411
6	6	マルワ(株)	24-1650
	7	木下設備工業	26-9415

受付時間は、午前8時30分から午後5時までです。

「救急車を呼んだ方がいい?」「病院に行った方がいい?」と迷ったら、電話で

救急安心センターぎふ #7119

24時間年中無休

子ども医療でんわ相談 #8000

①-⑤ 午後6時-午前8時 / ⑥⑧ 年末年始24時間

明らかに重篤・重症と思われる時は、迷わず119番へお電話ください

納期

Tax・Premium tax Information



- 軽自動車税 全期分
- ☞ 収税課収納係 ☎内線512
- 国民健康保険料 随2期分
- 後期高齢者医療保険料 随2期分
- ☞ 国保年金課国保・収納係 ☎内線228
- 介護保険料 随2期分
- ☞ 高齢福祉課介護保険係 ☎内線317

納期限は、6月1日(日)です

※納付には、便利な口座振替をご利用ください。また、納期限内であれば、コンビニエンスストアでも納付できます

※毎月第4日曜日の午前9時から正午まで、市税・国民健康保険料の納付相談を行いますので、お気軽にご利用ください

市民団体による資源回収のご案内

リサイクルステーション	JAみのかも下古井 営業所駐車場	毎月第1日① 午前9時~11時
みのかもきらきらエコハウス	中之島公園	毎週②(③は除く) 午前9時30分~正午
牧野エコひろば	牧野西会館 駐車場	毎月第4日② 午前9時~11時

※市民団体による回収品目や回収場所は、市ホームページ(右下の二次元コード)でご確認ください

※天候などにより資源回収を中止する場合は、「すぐメールみのかも」でお知らせします

※その他、事業者による資源回収の情報は、市ホームページに掲載しています



☞環境課環境政策係 ☎内線307

あじさい保育園 田島町二丁目2番38号 ☎26-2110

地域の方と共に

あじさい保育園では、地域の方が開催されている「あじさいカフェ絆」で、年長児がお客さんにお菓子を配るお手伝いをしています。「いらっしゃいませ」「お菓子をどうぞ」などと声をかけると、お客さんから「ありがとう」と温かい言葉が返ってきます。その言葉に、ちょっぴり緊張していた子どもたちも安心して笑顔になり、張り切ってお菓子を運びます。そして、このカフェでの交流を通して、アコーディオンが得意な地域の人に来ていただき、その伴奏で歌ったり、「いきいき体操」に参加したりと、お客さんと一緒に元気になる楽しい時間を過ごしています。また、加茂農林高校の生徒さんとは一緒にサツマイモを栽培するなど、さまざまな交流を行っています。

こうした地域の皆さんのおかげで、子どもたちは園や家庭ではできない経験をさせてもらっています。家族以外の人に褒めてもらうことで自信につながり、地域の人に親しみを持つきっかけにもなっています。子どもたちと触れ合った地域の皆さんからも、「元気をもらえた」「楽しい時間だった」などと喜んでいただいています。

このような交流を通して、地域ぐるみで元気になり、地域に根ざした保育園になっていきたいと思ひます。



▲「あじさいカフェ絆」のスタッフの皆さんと子どもたち

今月のおすすめ図書

☎ 中央図書館 ☎25-7316 / ☎ 東図書館 ☎26-3001

一般書 やりたいことも目標もないので、後悔しないキャリアの作り方教えてください

金井 芽衣(かない めい) / 著

やりたいことなんて、ないほうが普通。あえて求人を紹介しないキャリアサービスを立ち上げた著者が、後悔しないキャリアの描き方を紹介する本です。/ ディスカヴァー・トゥエンティワン



一般書 深海に挑む 深海がいま面白い! 謎だらけの世界へ、いざもぐりこもう

未だ謎多き世界、深海。その定義や生物、特徴的な場所である熱水噴出孔、探査技術などを紹介しています。地球最後のフロンティアを、科学的にとことん探求する本です。/ ニュートンプレス



児童書 ゴロゴロヤマネコ不動産 なんだからあやしいおすすめ物件

藤重 ヒカル(ふじしげ ひかる) / 作
樋口 モエ(ひぐち もえ) / 画

お店を持ちたい人のところへ届いた若草色の封筒。差出人のヤマネコ不動産の猫山さんが紹介するのは、格安だけれど条件のあるちょっと怪しい物件で…。ちょっぴり不思議で優しいお話です。/ 福音館書店



児童書 ゆらゆらなじかん

クレア・ヘレン・ウエルシュ / 文 フィオナ・ランパース / 絵 石津 ちひろ(いしづ ちひろ) / 訳

引越しの不安に揺れる気持ちをおばあちゃんは優しく受け止め、それは「ゆらゆらなじかん」なんだよって教えてくれて…。新しい環境へ踏み出す不安にそっと寄り添ってくれる温かな絵本です。/ BL出版



Books

フロム - 0 歳プラン掲示板

伊深小学校 伊深町888番地2 ☎29-1396



▲伊深小学校のホームページ

ふるさとの魅力を発信

昨年度、伊深小学校は「岐阜県ふるさと教育表彰優秀賞」を受賞しました。これは、地域の皆さんが児童のために地域の先生となり、ふるさと学習の場を提供してくださったおかげです。こうした日頃からの温かいご支援のもと、児童も感謝の気持ちを持って学びに取り組んでいます。

5年生は2月に、地域の人とともに「伊深小ふるさと学習献立」をいただきました。これは、伊深の郷土料理を調理実習で体験した児童が、そのおいしさを他の地域にも発信したいと提案したものです。こうした取り組みを通して、地域の魅力を再発見し、学びの成果を発信しようとする意欲も高まっています。



▲地域の人を招いて一緒に食べたふるさと学習献立



▲大洞川の環境を守るためののぼり旗

4年生は大洞川でカワゲラウォッチングを行い、学びを進める中で、大洞川のきれいな環境を守るためののぼり旗を製作しました。また、大洞川での活動の際には、地域の人に草刈りをしていただき、安全に活動することができました。こうした体験を通して、環境保全への意識が高まるとともに、主体的に行動する姿も見られました。

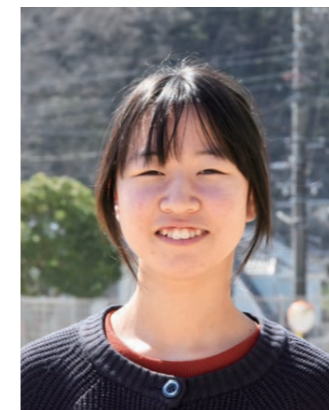
今年度も地域や保護者の皆さんに支えられながら、活動が進められていきます。これからも地域との触れ合いを大切にしながら、学んだことをどんどん発信できる「伊深が大好きな伊深っ子」を目指していきます。

ふるさとの知恵を学ぶ

伊深小学校 6年

いちかわ ちはる
市川 千晴 さん

MINOKAMOKKO
No. 143
みのかもっこ



私たち6年生は、昨年度、総合的な学習の時間に「伊深の食文化」について学びました。

地域の農家さんや伊深まちづくり協議会、伊深ごはん研究会の皆さんに、伊深に伝わる食の知恵をたくさん教えていただきました。学んだことをより多くの人に伝えたいと考え、クラス全員で「ふるさと学習献立」を考えました。2月に考えた献立が実際に給食に出たときは、とてもおいしく、今までの学びが形になって、とてもうれしかったです。

これからも伊深の食文化や歴史を知り、たくさんの人に発信していきたいです。



各種レシピを、左の
二次元コードから動画でも
ご覧いただけます。

食生活改善連絡協議会事務局(健康課) ☎66-1365

Recipe File 205 電子レンジで 白みそ餡のかしわ餅

■ 調理品の材料(5個分)

上新粉……………100g
白玉粉……………30g
砂糖……………20g
水……………170cc
炒りゴマ……………少々
かしわの葉……………5枚

(A)

白こし餡……………100g
西京みそ……………15g

■ 1人分の栄養価

エネルギー：142kcal
塩分：0.2g

- ① かしわの葉を水につけて洗う。
- ② (A) を混ぜ合わせ、5等分にしておく。
- ③ 耐熱容器に、白玉粉、砂糖を入れ、水を少しずつ加えながらスプーンでよく混ぜる。その後、上新粉を加え、滑らかになるまで混ぜる。
- ④ ふんわりラップをして、電子レンジ(500W)で1分30秒加熱し、よく混ぜる。これを2回繰り返す、さらに1分加熱し、かき混ぜる。
- ⑤ ④をクッキングシートの上のせ、耳たぶくらいの固さにこねる。
- ⑥ 生地を5等分し、手に水をつけて丸め、楕円形に伸ばしたら、②のみそ餡をのせ、折りたたむ。ゴマを飾り、上新粉(分量外)を薄くまぶし、最後にかしわの葉で包む。



市政情報番組のご案内

Local Program

※番組の内容や時間は予告なく変更することがあります



FMららで放送中(76.8MHz)

みのかもHOTスタジオからお届けしています

美濃太田駅南口にあるFMららのスタジオから市の情報をお届けします。

毎週月～金 6:54～7:00 みのかもフレイル予防体操

美濃加茂市オリジナルの体操で毎朝体を動かして「フレイル」を予防しましょう。

毎週月～金 8:05～8:07 みのかもヘッドライン

平日の毎朝決まった時間に、美濃加茂市の動きをお伝えしています。

毎週月 18:00～18:20 ミノカモダイブ

市職員がパーソナリティを務め、行政情報をかみ砕いて伝えるバラエティー番組です。

毎週金 07:55～08:00 随想 みのかも

みのかも「声のドラマ」の会が、美濃加茂市ゆかりの作品などを朗読でお伝えします。

毎月第2㉔ 18:20～18:40 美濃加茂市長 tv **生放送** ※収録の場合もあります

市長自身がパーソナリティとなり、生放送で美濃加茂市の旬な話題をお伝えします。

※いずれもラジオの周波数を76.8MHzに合わせることで聴くことができます。
※アプリ「FMプラプラ」をダウンロードいただければ、スマートフォンやタブレット端末などからも番組を聴くことができます(アプリは無料ですが、通信料がかかります)

SNSでもまちの情報を発信しています

(LINE、X、Instagram、YouTube、note、Facebook)

緊急時の連絡だけでなく、各種媒体ごとの特性を生かした内容をお届けしていますので、ぜひ登録・フォローをお願いします。



note



美濃加茂市公式チャンネル

市公式 YouTube チャンネルでは、FMららで生放送している「美濃加茂市長 tv」の同時ライブ配信をはじめ、CCNet 岐阜局が制作する美濃加茂市の番組をご覧いただくことができます。他にも、さまざまな動画を配信していますので、ぜひ「チャンネル登録」をお願いします。



防災のススメ イマ⇄イザ

防災安全課防災係 ☎内線271

防災コラム「イマ⇄イザ」がスタート!

今号から、防災コラムがスタートします。皆さんは「防災」と聞いて、どのようなイメージをお持ちですか? 「なんだか難しそう…」 「自分には関係ないかな?」 「この辺りは最近大きな災害もないし、大丈夫でしょ」 そう思う人もいるかもしれません。しかし、少し考えてみてください。地震や風水害が発生しなかった年はありません。美濃加茂市でも、いつ何が起こるか分かりません。大切な家族や家、そして自分自身を守るためには、日頃からの備えがとても大切です。

今号の10ページには、5月29日☎から運用が始まる新たな防災気象情報について掲載しています。これは、「警報・注意報」と「5段階の警戒レベル」が直接対応する仕組みとなり、より直感的に危険度が分かるようになります。本コラムとあわせてご確認ください。

また、5月下旬から10月頃にかけては「出水期(しゅっすいき)」と呼ばれ、梅雨や台風の影響により、河川の水位が上がりやすくなり、大雨や洪水による災害リスクが高まる時期です。この期間は特に入念な防災対策が必要であり、事前にハザードマップなどで危険箇所や避難場所を確認し、防災グッズなど必要なものを準備しておくことが重要です。

今後もこのコラムでは、皆さんに防災をより身近に感じていただけるよう、聞いたことはあるものによく知らない情報や、いざという時に役立つ情報を、分かりやすくお伝えしていきます。

「イザ」という時のために、「イマ」できることに取り組むきっかけになれば幸いです。

暮らしのトラブルにご注意を 広域消費生活相談だより

「実質無料」に注意! Wi-Fi ルーター契約は慎重に

最近、「置くだけで使えるWi-Fiルーター」の契約トラブルが全国で増えています。コンセントに挿すだけで使える手軽さから人気ですが、携帯電話と同じモバイル回線を利用するため、通信料金とルーター本体代金がセットになった契約が一般的です。手軽に導入できる一方で、契約内容や利用環境によっては思わぬトラブルにつながる可能性があります。

例えば、「実質無料」と言われて契約したのに解約時に本体代金を請求されたり、すでにインターネット環境があるのに不要な契約をしてしまったり、「通信速度が速くなる」と勧められたのに、実際には通信が不安定になったりするケースも見られます。また、契約期間や料金の仕組みが分かりにくく、想定より費用がかかるといった相談も寄せられています。

契約を検討する際は、ご自宅のインターネット環境や使い方を見直し、新たな契約が本当に必要かを考えるとともに、契約内容や費用、解約時の条件などについても十分に確認することが大切です。

なお、契約後であっても、電波状況が悪くつながりにくい場合や解約したいと思った場合は、早めに契約先へ申し出ましょう。

困ったときはご利用ください 消費生活相談

「身に覚えのない請求が来た」「クーリングオフって?」など、消費生活全般についてご相談いただけます。

- とき 毎週月～金(☎は除く) 午前8時45分～午後4時45分
- ところ 市役所本庁舎 西館2階
- 申込 直接または電話で、広域消費生活相談室へ

広域消費生活相談室 消費者ホットライン

い や や
☎ 188 まで

主な施設のご案内

主な施設名	開庁・開館・開園日時	ところ	問い合わせ
美濃加茂市役所 本庁舎	午前8時45分～午後4時45分 休 毎週㊿、㊾、㊿、年末年始	〒505-8606 太田町3431-1	☎ 25-2111 (代表) FAX 25-3917
美濃加茂市役所 分庁舎		〒505-0041 太田町1900	
美濃加茂市役所 駅南分室		〒505-0041 太田町1752-1	☎ 42-6222
各地区連絡所	午前8時45分～午後4時45分 休 毎週㊿、㊾、㊿、年末年始	詳細は市ホームページをご確認ください。 右の二次元コードから各地区連絡所および交流センターの詳細についてご確認ください。 	
保健センター (みのかも健康プラザ)	午前8時45分～午後4時45分 休 毎週㊿、㊾、㊿、年末年始	〒505-0010 健康のまち1丁目2番地	健康課 ☎ 66-1360 FAX 28-1108 子ども未来課 ☎ 28-1131 子育て支援課 ☎ 66-1380
Re:Ola (リオラ)	午前10時～午後4時 休 毎週㊿、㊾、㊿、年末年始		☎ 090-9022-2200
生涯学習センター		〒505-8606 太田町3425-1	☎ 25-4141 FAX 28-1109
各地区交流センター	午前8時30分～午後10時 休 年末年始	詳細は市ホームページをご確認ください。 右の二次元コードから交流センターの利用についてご確認ください。 	
プラザちゅうたい	午前8時30分～午後10時 休 毎週㊿、年末年始	〒505-0041 太田町1916-1	☎ 26-3241 FAX 26-3242
中央図書館	午前10時～午後6時 ※㊿、㊾、㊿は午後5時15分まで 休 毎週㊿、毎月最終㊿、年末年始 ※㊿が㊿の場合は開館し、翌平日に休館します	〒505-0041 太田町1921-1	☎ 25-7316 FAX 27-2647
東図書館	午前10時～午後8時 (貸館は午前8時30分～午後10時) ※㊿、㊾、㊿は午後5時15分まで 休 毎週㊿、毎月最終㊿、年末年始 ※㊿が㊿の場合は開館し、前平日に休館します	〒505-0027 本郷町9-2-22	☎ 26-3001 FAX 26-3060
みのかも文化の森	午前9時～午後5時 (貸館は午前8時30分～午後10時) 休 毎週㊿、年末年始 ※㊿が㊿の場合は開館し、翌平日に休館します	〒505-0004 蜂屋町上蜂屋3299-1	☎ 28-1110 FAX 28-1104
美濃加茂市教育センター	午前9時～午後5時 休 毎週㊿、㊾、㊿、年末年始		☎ 28-3255 FAX 48-8030
かも～る	午前8時30分～午後10時 休 毎週㊿、年末年始 ※㊿が㊿の場合は開館し、翌平日に休館します	〒505-0025 島町2-5-27	☎ 25-1108 FAX 25-1100
みのかも健康の森	午前9時～午後5時 (10月～3月は午後4時まで) 休 毎週㊿、年末年始 ※㊿が㊿の場合は開園し、翌平日に休園します	〒505-0003 山之上町7559	☎ 29-1108 FAX 29-1108
リバーポートパーク 美濃加茂	午前9時～午後5時 ※カフェスペースおよびバーベキューエリアを除きます 休 毎週㊿、年末年始	〒505-0024 御門町2-6-6	☎ 49-6717
太田宿中山道会館	午前9時～午後5時 休 毎週㊿、年末年始 ※㊿が㊿の場合は開館し、翌平日に休館します	〒505-0042 太田本町3-3-31	☎ 23-2200 FAX 23-2201
総合福祉会館	午前8時30分～午後4時30分 休 毎週㊿、㊿、年末年始	〒505-0031 新池町3-4-1	☎ 28-6111 FAX 28-6110

美濃加茂市の動き

※人口と世帯数の動き・高齢者統計は4月1日現在の数字です

人口と世帯数の動き		人・世帯	
	人口・世帯 (うち外国人)	前月比	
男性	28,568 (3,424)	-77	
女性	28,883 (3,076)	-44	
合計	57,451 (6,500)	-121	
世帯数	24,880 (3,223)	67	
3月異動	人数 (うち外国人)	前月比	
出生	19 (3)	1	
死亡	45 (1)	-8	
転入	400 (125)	213	
転出	495 (97)	298	

市の高齢者統計		
	人口	人口比率
65歳以上	13,671人	23.80%
75歳以上	7,763人	13.51%
100歳以上	35人	0.06%

生活系可燃ごみの排出量	
年・月	排出量
令和7年2月	573.3トン
令和8年2月	585.2トン

※上記比較 11.9トンの増加

火災および交通事故の発生件数		
火災種類	3月中	2026年累計
建物火災	1件	6件
上記以外の火災	1件	5件
死者	0人	1人
負傷者	0人	2人

交通事故種類		
交通事故種類	2月中	2026年累計
死亡事故	0件	1件
人身事故	6件	10件

2026.5.10-2026.6.09

今月の各種無料相談日

※いずれも市外局番は「0574」です
※市や関係機関が行う無料相談のご案内です。振替休日は祝日として表記しています

☎ 行政相談

行政に対する総合的な相談窓口です。

- とき 5月22日㊿ 午前9時～11時
- ところ 総合福祉会館 相談室2
- 申込 当日、直接会場へ
- ☎総務課法令係 ☎内線274

♥ こころの相談室

こころの不調に関する相談窓口です。

- とき 5月25日㊿ 午後1時30分～4時30分
- ところ 保健センター
- 申込 事前に、直接または電話で健康課へ
- ☎健康課成人保健係 ☎66-1365

🏠 心と暮らしの相談窓口

日常の暮らしの中での困り事に対して、本人や関係機関と一緒に解決する相談窓口です。

- とき 毎週㊿～㊿(㊿は除く) 午前8時45分～午後4時45分
- ところ 福祉課(市役所 西館1階)
- 申込 直接または電話もしくはメール(se-kon@minokamo-shakyo.or.jp)で、福祉課へ
- ※相談内容や秘密は厳守します
- ☎福祉課地域福祉係 ☎内線341

☐ 弁護士による無料相談

市民を対象とした、1組20分程度の無料相談です。

- とき 毎月第2㊿・第4㊿(㊿は除く) 午後1時～4時
- ところ 総合福祉会館
- 対象 市内在住の人(先着順)
- 申込 当日の午前8時30分から正午までに、電話で社会福祉協議会へ
- ☎社会福祉協議会 ☎28-6111

👤 市民活動アドバイザーによる相談

ボランティアや市民活動に関する、総合的な相談窓口です。

- とき 毎週㊿～㊿ 午前10時～午後4時
- ※オンライン(Zoom)での相談も受け付けています
- ところ 市役所 駅南分室1階
- 申込 事前に、直接または電話で市民活動サポートセンターへ
- ☎みのかも市民活動サポートセンター ☎28-1979(㊿㊿㊿のみ)

👤 Re:Olaの相談

働き方や生活に役立つさまざまな相談会を行っています。

- ところ Re:Ola
- 申込 市LINE公式アカウントの「イベント」→「Re:Ola(リオラ)」→「講座情報」→「講座を確認する」の順に選択し、希望する相談・講座を選んで予約
- ※市LINE公式アカウントは、本号9ページから登録できます
- ☎Re:Ola ☎090-9022-2200

♥ 健康相談

体の健康に関する相談窓口です。

- とき 毎月㊿(㊿は除く) 午前9時30分～11時
- ところ 保健センター
- 申込 事前に電話で、健康課へ
- ☎健康課成人保健係 ☎66-1365

👤 結婚相談

結婚希望者を対象にした、事前予約制の相談窓口です。

- とき 毎週㊿(㊿は除く) 午前9時～正午
- ところ 総合福祉会館
- 対象 市内在住、在勤の人
- 申込 事前に、電話で社会福祉協議会へ
- ☎社会福祉協議会 ☎28-6111

👤 妊娠・出産・子育て相談

妊娠や出産、子育てに関する総合的な相談窓口です。

- とき 毎週㊿～㊿(㊿は除く) 午前8時45分～午後4時45分
- ところ みのかも健康プラザ 2階
- 申込 電話で、「みのかも子ども家庭センター(母子保健相談は健康課、家庭児童相談は子育て支援課)」へ
- ☎みのかも子ども家庭センター ☎25-4145(健康課) ☎25-1110(子育て支援課)

📖 教育相談

子どもの学習・生活に関する相談窓口です。

- とき 毎週㊿～㊿(㊿は除く) 午前9時～午後4時
- ところ 教育センター
- 申込 電話で教育センターへ
- ☎教育センター ☎25-3999 FAX 48-8030

🌸 あじさい発達相談

中学生までを対象とした、発達に関する相談窓口です。

- とき 毎週㊿～㊿(㊿は除く) 午前9時～午後4時
- ところ カナリヤの家(本郷町2-8-25)、教育センター
- 申込 電話で、カナリヤの家または教育センターへ
- ☎カナリヤの家 ☎25-1260 FAX 25-1269
- ☎教育センター ☎25-3999 FAX 48-8030

👤 高齢者介護相談

高齢者に関する総合的な相談窓口です。電話相談は24時間365日対応しています。

- とき 毎週㊿～㊿(㊿は除く) 午前8時30分～午後5時
- ところ
- ・太田、加茂野小学校区在住の人… 西部長寿支援センター(前平町1-257)
- ・山手、山之上、蜂屋、伊深、三和小学校区在住の人… 中部長寿支援センター(中部台6丁目13番地5)
- ・古井、下米田小学校区在住の人… 東部長寿支援センター(下米田町東柵井81-2)
- 申込 直接または電話で各長寿支援センターへ
- ☎西部長寿支援センター ☎24-7007 FAX 24-7008
- ☎中部長寿支援センター ☎49-8591 FAX 49-8592
- ☎東部長寿支援センター ☎50-1777 FAX 50-1788

☑ 受けよう
がん検診

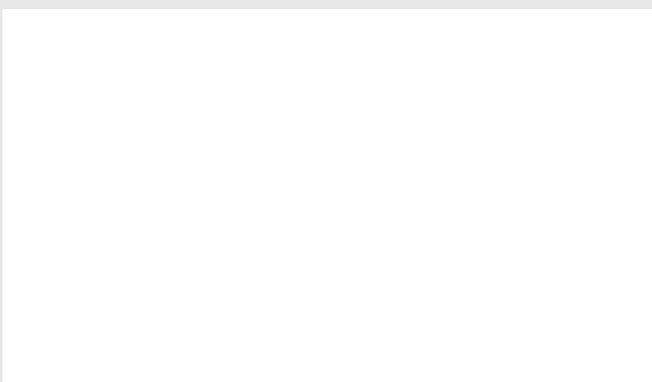
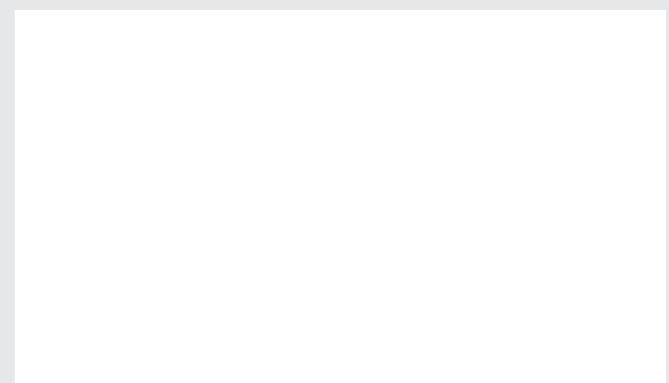
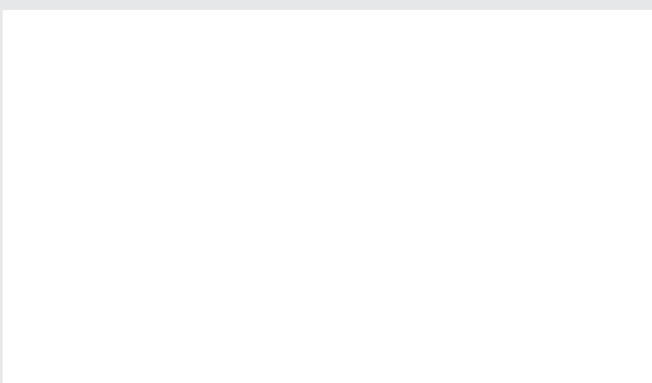
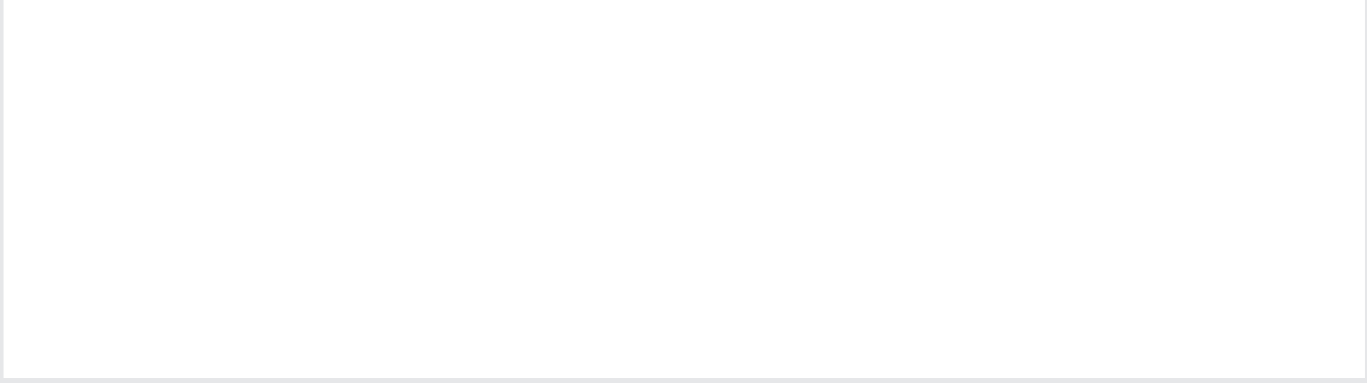
忙しい毎日、 だからこそ 半日だけ

成人健康診査の申込書を
順次送付しています。
届いた方から
お申し込みいただけます。

美濃加茂市
がん検診
詳しくはこちら ▶



黄緑色の封筒が目印です
お申し込みはお早めに



悩みごとや心配ごとを抱え込み、追い詰められてしまう前に…

ご利用ください **生きるための支援**

ワンストップ窓口

美濃加茂市保健センター **健康課**
☎66-1365

専門家や関係機関が知恵を出し合い、支援をさせていただきます

受け継ぐ
今年度から広報係に新たなメンバーが加わりました。自分が初めてこの部署に来た時の戸惑いや、同僚に広報の業務を一つ一つ丁寧に教えてもらったことを鮮明に思い出します。

編集後記
新人職員に業務を説明する中で、改めて広報の仕事の奥深さや、市民の皆さんへ情報を届けることの重要性を認識しています。

特集で紹介した「聞き書き」は、先人たちの暮らしやそこにある思いを次世代へ受け継いでいくための取り組みです。これまで歴代の担当者が、より良い広報を目指して、作り上げてきた知恵や技術、思いを、しっかりと新人職員や次の担当者へ引き継いでいきたいと編集しながら感じました。(※)

美濃加茂市メール配信サービス「すぐメールみのかも」に登録を

緊急・災害情報、防犯・防災情報、生活安全情報など、暮らしに直接結びつく情報をスマートフォンや携帯電話にメール配信する「すぐメールみのかも」。希望する配信情報によって、「防災無線」と同じ情報をメールで受信することもできますので、放送が聞き取りにくい時などにも効果的です。

■登録用メールアドレス「t-minokamo@sg-p.jp」



※空メールは、右の二次元コードの登録用ページからも送信できます ▲スマートフォン ▲ガラケー

- 登録いただく前に、登録用メールアドレスを確実に受信するため、受信許可設定で「@sg-p.jp」ドメインの受信許可あるいは「minokamo@sg-p.jp」アドレスからのメール受信を許可し、URL付きメールの受信を許可してください
- 01 登録用メールアドレスに、スマートフォンや携帯電話（ガラケー）から「空メール（何も書かず送るメール）」を送信
- 02 すぐに登録用URL（アドレス）がメールで届きますので利用規約を確認し、同意のうえ「同意する」を選択して次の画面へ
- 03 「登録情報入力」画面で受け取りたい情報にチェックを入れ、利用する人の情報をタブから選んで「確認画面へ」を選択し、次の画面へ
- 04 「登録情報確認」画面で内容を確認いただき、誤りがなければ「登録」を押して終了

2026年度 蚕とまゆ展

かいこ

蚕を育てる いろいろな 道具

観覧料
無料

2026

4/25(土) → 10/12(月祝)

※休館日：月曜日（ただし、祝日の場合は開館し、直後の平日に休館）

みのかも文化の森 / 美濃加茂市民ミュージアム
民具展示館、生活体験館

《開館時間》9:00 ~ 17:00

養蚕とは、桑を育て、蚕を飼い、

繭を収穫する営みです。美濃加茂市域では

明治から昭和にかけて多くの家が養蚕を行い、

暮らしの支えとしていました。

蚕を育てるときには、桑を与える、繭を作るなどの工程ごとに

いろいろな道具が使われます。時代の移り変わりとともに

新しい道具が生み出され、改良が重ねられてきました。

また、養蚕をする人が自分になじむように手を加えながら

使い続けられた道具もあります。そこには、養蚕にひたむきに

取り組んできた人々の姿がうかがえます。

本展では、収蔵資料の中からかつて実際に養蚕で使用

されていた道具の数々を紹介し、道具の形や機能の

変化に目を向けることで、養蚕の営みに向き合ってきた

人びとの歩みを感じていただければ幸いです。

あわせて、4月25日から5月24日にかけて、企画展示室では

養蚕・製糸業の歩みをたどる企画展

「紡ぐ・伝える 一部は製糸と岐阜県蚕業試験場のあった時代」

を開催しています。道具が使われていた時代の背景と

あわせてご覧いただくことで、養蚕の営みをより深く

知っていただければ幸いです。

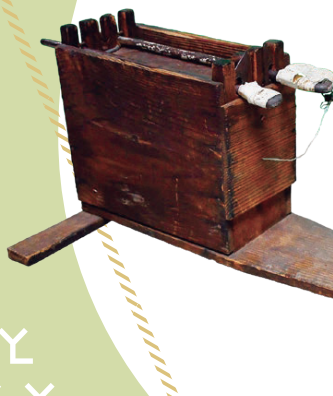


写真 上から モズ作り器 / 桑切り包丁 / 桑摘みカゴ / モズ作り器 全て美濃加茂市民ミュージアム蔵

関連講座

糸ひき見学会

蚕の繭から糸をひく様子を実演します。

7/19日 10:00~11:30(時間内自由見学)

講師：生活体験ボランティア

会場：みのかも文化の森 / 美濃加茂市民ミュージアム 生活体験館

参加料：無料

申込方法：事前のお申し込みは不要です。上記時間内であればいつでもご覧いただけます。

ていねいな暮らし講座

「夏を染める」

藍の生葉で絹布を染めます。

8/2日 9:30~12:00

講師：生活体験ボランティア

会場：みのかも文化の森 / 美濃加茂市民ミュージアム 生活体験館

参加料：1,500円 定員：12名

持ち物：エプロン、ビニール袋、ゴム手袋、雑巾

申込方法：《事前申し込み制》申込期間：6月2日(火)~6月19日(金)はがき、こま紙、ホームページ専用フォームでお申し込み。応募者多数の場合は抽選となります。

「紡ぐ・伝える 一部は製糸と岐阜県蚕業試験場のあった時代」運動企画

まゆの家・蚕とまゆ展見学会

明治時代の養蚕民家を復元した生活体験館に残された養蚕のための工夫をご紹介します。「蚕とまゆ展 蚕を育てるいろいろな道具」も担当学芸員があわせてご案内します。

5/16日 14:00~15:00

会場：みのかも文化の森 / 美濃加茂市民ミュージアム 生活体験館ほか

参加料：無料

申込方法：事前のお申し込みは不要です。当日、生活体験館にご参集ください。

もっと知りたい人のための学芸員特別解説会

展示では紹介しきれなかった資料も取り上げながら、「紡ぐ・伝える 一部は製糸と岐阜県蚕業試験場のあった時代」の展示内容をじっくりと解説します。

5/21日 ① 10:00~11:00 ② 13:30~14:30

会場：みのかも文化の森 / 美濃加茂市民ミュージアム 企画展示室ほか

参加料：無料

申込方法：事前のお申し込みは不要です。当日、企画展示室にご参集ください。

みのかも文化の森

美濃加茂市民ミュージアム

〒505-0004 岐阜県美濃加茂市蜂屋町上蜂屋 3299-1

TEL:0574-28-1110 FAX:0574-28-1104 <https://www.forest.minokamo.gifu.jp/>



minokamo

2026.5.10
No.1115
令和8年5月10日発行

編集・発行
美濃加茂市経営企画部
秘書広報課広報係

〒505-8006 岐阜県美濃加茂市太田町3431-1

TEL 0574-25-2111(代表)

FAX 0574-28-1290

ホームページ：<https://www.city.minokamo.lg.jp>
メール配信サービス：<https://sevice.sugumail.com/minokamo/>
市民の声：<https://www.city.minokamo.lg.jp/soshiki/26/7099.html>



この広報紙は、適切に管理されたFSC®認証林、再生資源およびその他の管理された供給源からの原材料で作られています。

