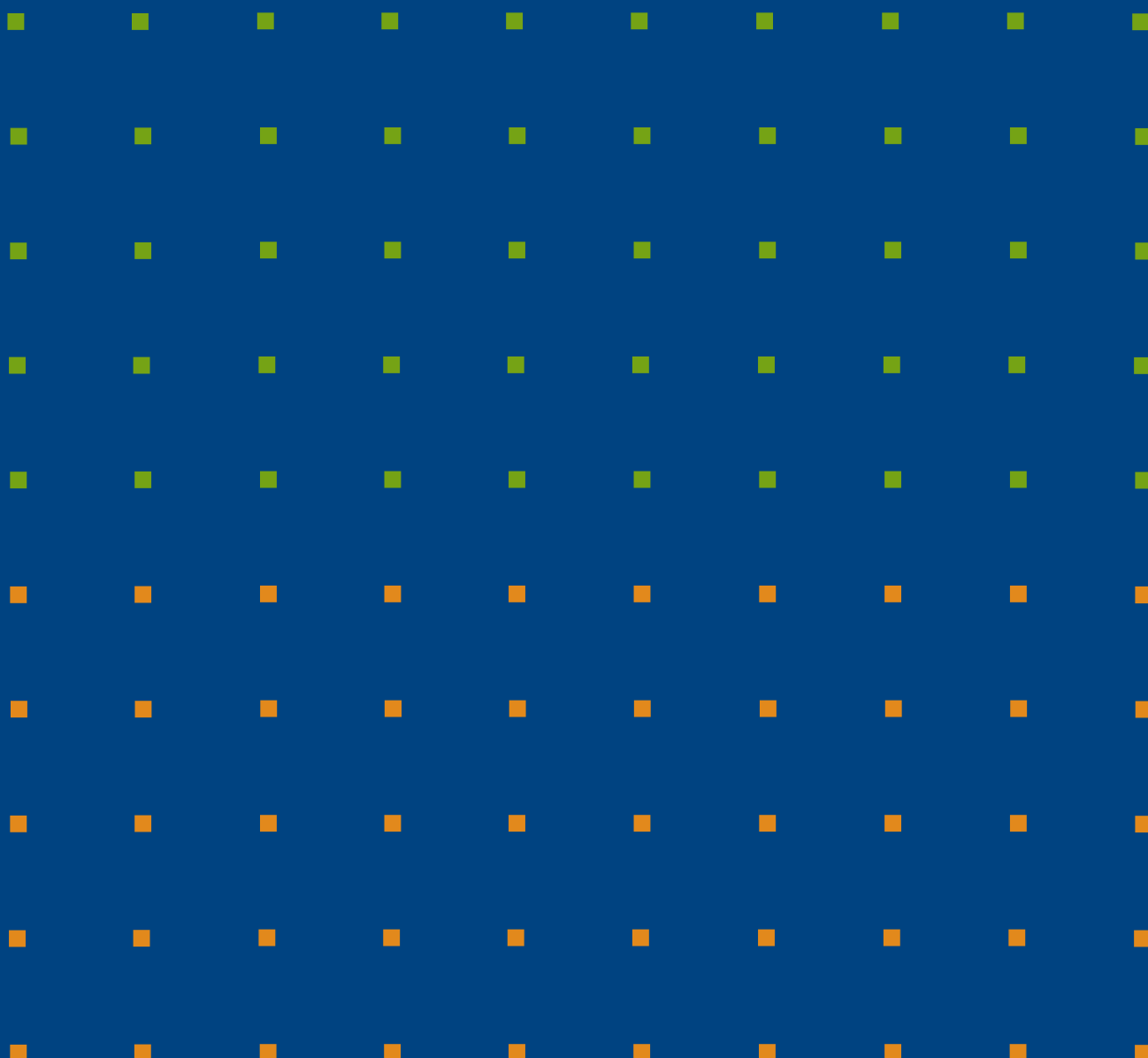


令和8年度

美濃加茂市当初予算ガイドブック

見たい 知りたい 今年の予算

重点方針や主な事業を紹介
今年の予算をデータで解説



はじめに

Introduction

“見たい 知りたい 今年の予算” では、令和８年度予算によって実施される主要な事業について紹介します。

また、予算全体の特徴や傾向について過去とのデータ比較を用いて説明します。



目次

第 1 章

予算からみる今年の政策

- 令和8年度 予算編成重点方針について
- 「未来をつくる教育」関連事業
- 「健康で豊かな未来の実現」関連事業
- 「新たな交流の創出」関連事業
- 「DXで生み出す新たな潮流」関連事業

第 2 章

データからわかる今年の予算

- 予算の規模
- 一般会計歳入予算の概要
- 一般会計歳出予算（目的別）の概要
- 一般会計歳出予算（性質別）の概要

第 1 章

予算からみる 今年の政策

こんなことがわかります

- ☒ 令和8年度 予算編成重点方針がわかる
- ☒ 重点方針に基づいた取り組みがわかる
- ☒ 取り組み金額がわかる

令和8年度 予算編成重点方針

経営理念

孫子の代まで住み続けたいまちの実現

経営方針

一步踏み出し、市民一人ひとりを

人と未来と世界に繋ぐ

IMPORTANT POLICIES

人の未来をつくる



未来をつくる教育

教育でまちの未来をつくる原動力を育みます。本市の特色を生かした教育を幼児期から提供し、民間企業や学校等との連携による実践的な学びや体験を通じて、将来、地域や世界で活躍できる人材を育てます。さらに、教育施設の充実を図り、子どもや若者が成長し、自ら思い描く幸せな未来を実現できる環境を整えます。



健康で豊かな未来の実現

市民とともに、健康で豊かな暮らしを実現します。持続可能な医療体制の確保とあわせ、本市の健康課題に応じた病気予防や健康維持の取り組みを推進します。高校生世代には、健康の大切さを学べる場の提供や、相談しやすい体制を整えることで、健康増進への意識を育みます。また、支援を必要とする方には適切なサポートを行い、生活や健康に関する不安や負担を軽減します。

IMPORTANT POLICIES

人の流れをつくる



新たな交流の創出

新たな交流が生まれる場をつくりまします。本市の特徴である「里山」「河川」「歴史」「多文化交流」などを活用した魅力的な取り組みを推進し、戦略的に市内外へ発信します。また、新たな産業集積地の整備を進め、起業や創業を支援します。特に美濃太田駅南地区を中心に、創業や起業がしやすい環境を提供し、美濃太田駅周辺を市内外から人々が集まる拠点へと成長させます。



DXで生み出す新たな潮流

デジタルの力を活用して、働きやすい環境をつくりまします。市役所におけるDXを引き続き推進するとともに、地元企業をはじめとする民間事業者がデジタルを活用し、生産性を高める「企業DX」を推進することで、地域経済の活性化をめざします。また、市民が必要なデジタルスキルを習得できるよう支援し、多様な働き方の実現を後押しします。



空調整備等環境改善 学校施設の改修実施

小学校体育館等の空調整備（令和10年度完了予定）や、各学校の大規模改修を順次実施します。

※中学校の体育館・格技場は令和9年度中の工事完了を予定しています。

3億7,136万円

教育総務課



学校生活の充実へ 学校風土の見える化

子どもたちにとって学校が「居心地の良い場所」であるかを知るため、学校風土の把握調査を新たに導入します。

281万円

学校教育課



民間企業から人材受入れ 教育環境の充実

豊かなアイデアや専門的な技術等を持った民間企業の人材を受入れ、新たな視点から学びがもっと楽しくなる仕組みを創ります。

1,000万円

教育総務課
学校教育課



部活動地域展開の推進 アプリ導入で連携強化

中学生がスポーツや文化芸術活動をおして夢中になれることを見つけ、自分らしく成長できる環境をつくります。

700万円

教育総務課
学校教育課



介護人材不足の解消へ 新規就職者に補助を開始

介護現場の人材不足解消に向けて、市内の介護事業所に新規就職する方への補助を開始します。

249万円

高齢福祉課



産後ケア体制の充実 助産師等の訪問実施

赤ちゃん訪問を、母子保健推進員中心から助産師中心へ変更します。専門的な知識で産後の母子に寄り添います。

738万円

健康課



5歳児健診を開始 切れ目無い支援へ

こどもの発育や集団生活への適応を確認し、早期から個々の特性に合わせた支援体制を整えることで、スムーズな就学支援につなげます。

656万円

健康課



中部台パークの遊具更新 健康づくりの場を整備

老朽化している遊具を更新します。家族で安全に楽しく遊び、健康づくりもできる公園としての環境整備を進めます。

4,411万円

土木課



「チョイソコみのかも」 本格運行開始

令和7年度に実証運行したA I デマンドバス「チョイソコみのかも」が本格運行を開始します。定時定路線の「あい愛バス」は一部ダイヤ改正を予定しています。

3,673万円

まちづくり課



企業の魅力を再発見 見学体験バスツアー実施

こどもたちが地元企業やものづくりに関心を持ち、地域への愛着と誇りを育むことで、将来の人材確保につなげます。

120万円

商工観光課



堂上蜂屋柿の生産量増加へ 加工所整備に支援

「堂上蜂屋柿」の伝統を守り、高品質な蜂屋柿の安定した生産を支えるため、加工所整備に対して費用の一部を補助します。

9,531万円

農林課

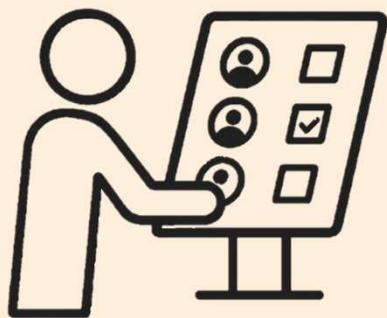


第21回坪内逍遙大賞 美濃加茂で開催

日本文化に多大な影響を与えた逍遙の功績を称え、市民文化の向上を図るため、坪内逍遙大賞を開催します。

1,056万円

文化振興課



市議会議員選挙での 電子投票実施

タブレット端末を使用した電子投票を実施します。書き間違い等による無効票や疑問票の発生が解消されます。

1,066万円

選挙管理委員会



女性のデジタルスキル 習得支援講座の開催

働く場所や時間に制約のある女性に向けて、デジタル分野のリスキリング（学び直し）で柔軟な働き方の支援と、スキルを活かせる就労情報の提供を行います。

500万円

ひとづくり課



スマホ市役所に A I 機能を導入

A I 機能によってスマホ市役所が提供するデジタルサービスの質と幅を向上させます。ごみ関連サービス（ごみ収集の前日通知など）の多言語対応により、多くの方が利用できるスマホ市役所を実現します。

358万円

企画課



学習環境の充実へ 公衆Wi-Fi導入

高校生の利用が多い東図書館に公衆Wi-Fiを導入します。来館者はデータ通信量を気にせずタブレット学習などが行うことができるようになります。

105万円

ひとづくり課

第 2 章

データからわかる 今年の予算

こんなことがわかります

- ☒ 令和8年度の予算規模が把握できる
- ☒ 予算の推移がわかる
- ☒ 予算のバランスがわかる

1 予算の規模

令和8年度の一般会計当初予算は、前年度に引き続き原材料費や物価、人件費の高騰、医療費等の増加に伴う社会保障関係費の上昇はありますが、文化会館の舞台機構更新工事が終了したことや事業所設置奨励金の減額等により、前年度比 1.0%減の 263 億 7000 万円となりました。

特別会計と企業会計も合わせた全会計では、前年度比 0.3%増の 437 億 981 万円となりました。

当初予算総括表(全会計)

(単位:万円)

	令和8年度	令和7年度	増 減	増減率(%)
1 一般会計	263 億 7000	266 億 3000	△2 億 6000	△1.0
2 特別会計	106 億 9904	102 億 7711	4 億 2193	4.1
国民健康保険会計	50 億 8031	50 億 0715	7316	1.5
介護保険会計	45 億 7336	43 億 1568	2 億 5769	6.0
後期高齢者医療会計	9 億 9524	9 億 0643	8881	9.8
介護認定・障がい者自立 支援認定審査会会計	4397	4402	△5	△0.1
古井財産区会計	438	229	209	91.3
山之上財産区会計	178	154	24	15.7
3 企業会計	66 億 4077	66 億 9250	△5173	△0.8
水道事業会計	23 億 3809	21 億 9206	1 億 4603	6.7
下水道事業会計	43 億 0268	45 億 0044	△1 億 9776	△4.4
合 計	437 億 0981	435 億 9961	1 億 1020	0.3

(表示未満を四捨五入しているため、合計と一致しないことがあります)

2 一般会計歳入予算の概要

【自主財源】

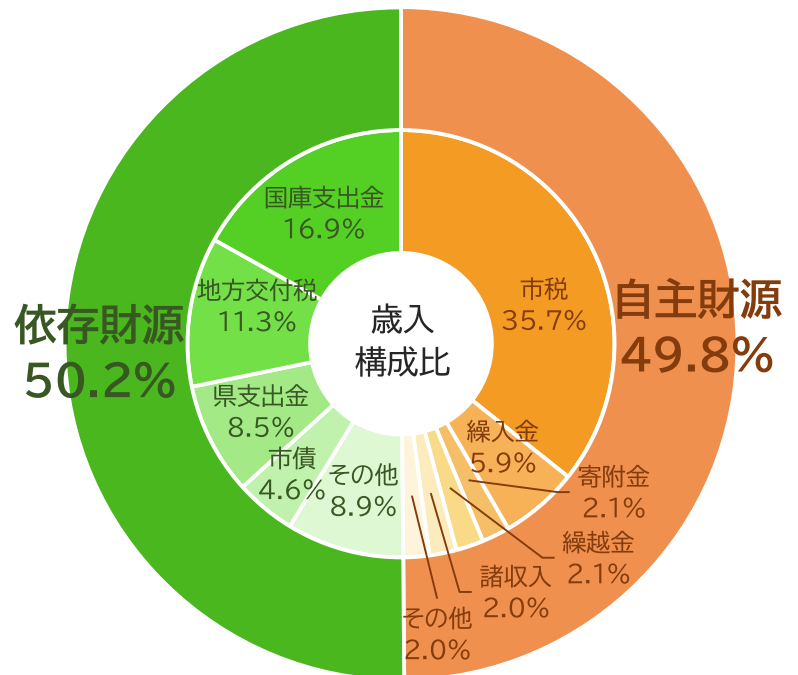
寄附金はふるさと納税の予算規模を縮小したことから対前年度比 20.8% 減となりました。

【依存財源】

県補助金は、小学校給食費負担軽減補助金により、前年度比 12.0% 増となりました。

【自主財源比率】

上記「自主財源」と「依存財源」の理由により、自主財源比率は前年度比 1.2 ポイント減の 49.8% となりました。



(単位:万円)

	令和8年度		令和7年度		増 減	増減率 (%)
	当初予算	構成比 (%)	当初予算	構成比 (%)		
市 税	94 億 1124	35.7	94 億 8912	35.6	△7789	△0.8
譲 与 税 ・ 交 付 金	23 億 3468	8.9	21 億 7832	8.2	1 億 5636	7.2
地 方 交 付 税	29 億 8000	11.3	28 億 5000	10.7	1 億 3000	4.6
交通安全対策特別交付金	400	0	400	0	0	0
分 担 金 及 び 負 担 金	1 億 6915	0.6	1 億 7718	0.7	△803	△4.5
使 用 料 及 び 手 数 料	2 億 7081	1.0	2 億 5587	1.0	1494	5.8
国 庫 支 出 金	44 億 6175	16.9	45 億 8905	17.2	△1 億 2730	△2.8
県 支 出 金	22 億 3568	8.5	19 億 9528	7.5	2 億 4040	12.0
財 産 収 入	7938	0.3	6474	0.2	1464	22.6
寄 附 金	5 億 5475	2.1	7 億 0000	2.6	△1 億 4525	△20.8
繰 入 金	15 億 6886	5.9	16 億 3327	6.1	△6441	△3.9
繰 越 金	5 億 5000	2.1	5 億 5000	2.1	0	0
諸 収 入	5 億 3981	2.0	7 億 1725	2.7	△1 億 7744	△24.7
市 債	12 億 0990	4.6	14 億 2590	5.4	△2 億 1600	△15.1
合 計	263 億 7000	100	266 億 3000	100	△2 億 6000	△1.0

(表示未満を四捨五入しているため、合計と一致しないことがあります)

2 (1)市税

市税は、個人所得の増加により個人市民税が 32 億 4093 万円(前年度比 1 億 4906 万円、4.8%増)となりましたが、固定資産税が 39 億 5360 万円(前年度比△1 億 9410 万円、4.7%減)の見込みとなり、全体で 94 億 1124 万円(前年度比△7789 万円、0.8%減)となりました。

(単位：万円)

	令和 8 年度 当初予算	令和 7 年度 当初予算	増 減	増減率(%)
市 民 税	42 億 0507	40 億 7752	1 億 2755	3.1
個 人 市 民 税	32 億 4093	30 億 9187	1 億 4906	4.8
法 人 市 民 税	9 億 6414	9 億 8565	△2152	△2.2
固 定 資 産 税	39 億 5360	41 億 4770	△1 億 9410	△4.7
軽 自 動 車 税	2 億 0917	2 億 1451	△534	△2.5
市 た ば こ 税	4 億 2000	4 億 3000	△1000	△2.3
都 市 計 画 税	6 億 2340	6 億 1940	400	0.6
合 計	94 億 1124	94 億 8912	△7789	△0.8

2 (2)主な基金繰入金と残高の推移

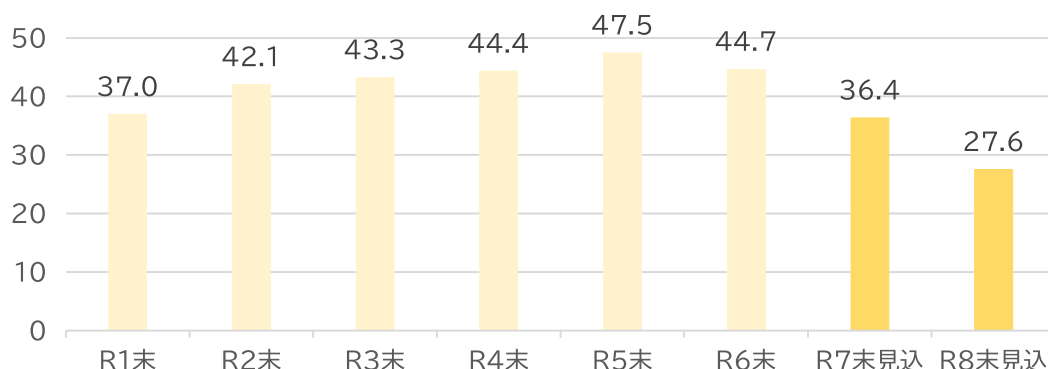
(単位：万円)

	令和 6 年度 (5 月末)残高 決算額	令和 7 年度 (5 月末)残高 見込額	令和 8 年度		
			積立金予算	繰入金予算	年度末残高 見込額
財政調整基金	44 億 7327	36 億 4291	2069	9 億 0000	27 億 6360
減 債 基 金	14 億 1504	11 億 4651	647	3 億 2600	8 億 2697
庁舎建設基金	28 億 0621	28 億 6909	1億 1261	2400	29 億 5770

※上記基金のほか一般会計では、福祉基金、ふるさと水基金、ふるさと納税基金、人に優しいまちづくり基金があります。

※令和 7 年度末残高は、令和 7 年度 12 月補正予算までの予算額です。

(億円) 財政調整基金残高の推移



2 (3)市債

(単位:万円)

	令和8年度 当初予算	令和7年度 当初予算	増 減
総務債(鉄道支援など)	4490	4630	△140
民生債(私立保育園施設整備など)	1 億 6760	1 億 5600	1160
農林債(蜂屋柿加工所整備)	4280	0	4280
土木債(道路改修、橋りょう補修など)	4 億 1600	4 億 2110	△510
消防債(防災情報機器更新など)	7650	1 億 4400	△6750
教育債(教育施設整備など)	4 億 6210	6 億 5480	△1 億 9270
商工債	0	370	△370
合 計	12 億 0990	14 億 2590	△2 億1600

【参考】三会計を含めた市債残高の推移

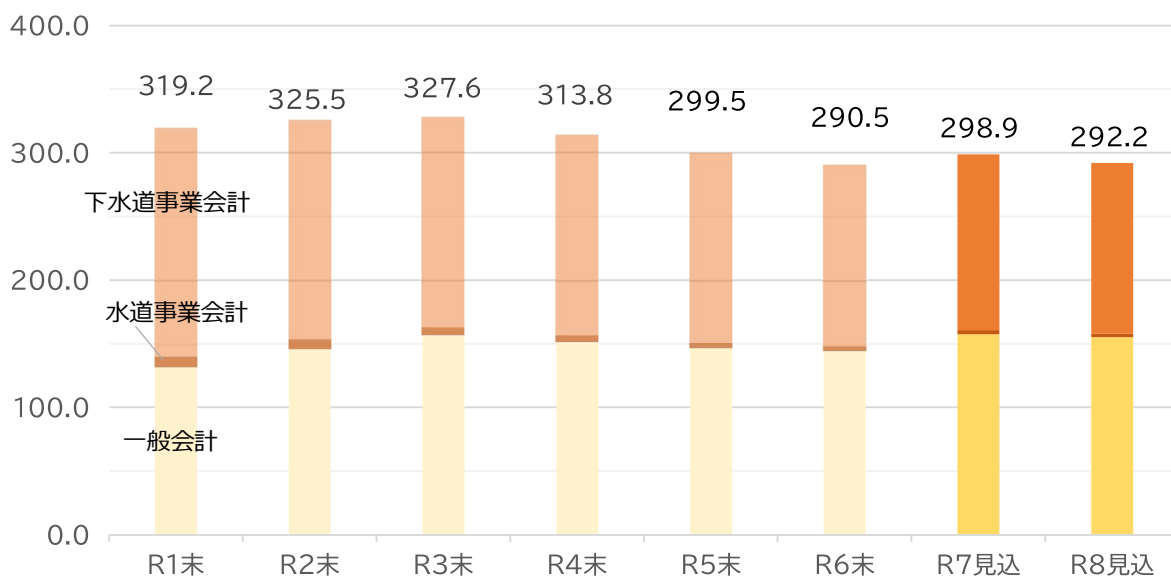
(単位:万円)

	令和 6 年度 年度末残高 決算額	令和 7 年度 年度末残高 見込額	令和 8 年度		
			起債見込額	償還見込額	年度末残高 見込額
一 般 会 計	144 億 5549	157 億 5061	12 億 0990	14 億 1621	155 億 4430
水 道 事 業 会 計	4 億 1304	3 億 3157	0	7323	2 億 5834
下水道事業会計	141 億 7958	138 億 0337	10 億 6540	14 億 5417	134 億 1460
合 計	290 億 4811	298 億 8555	22 億 7530	29 億 4361	292 億 1725

※令和 7 年度末残高は、令和 7 年度 12 月補正予算までの予算額です。

※表示未滿を四捨五入しているため、合計と一致しないことがあります。

(億円) (三会計)市債残高の推移



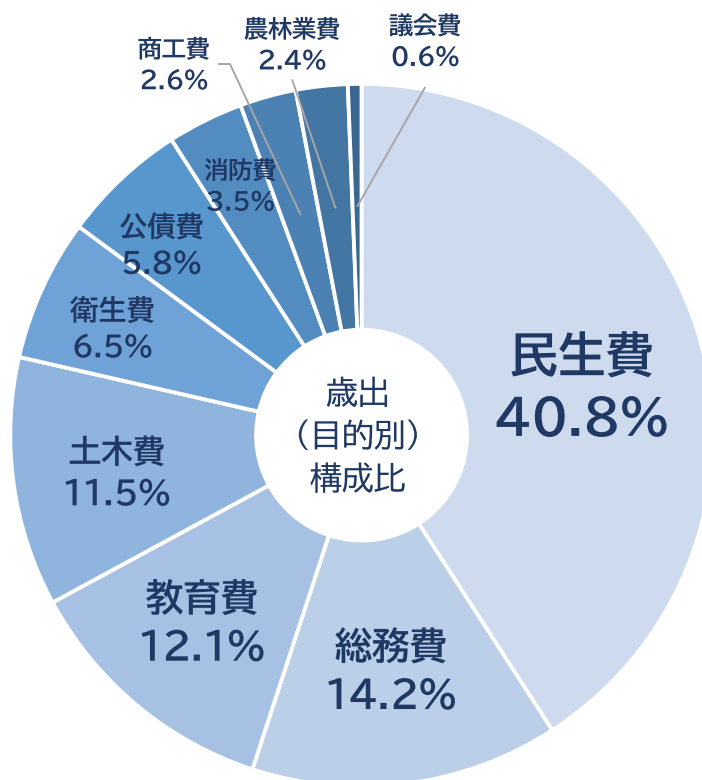
3 一般会計歳出予算(目的別)の概要

総務費は、国が定める自治体情報システム標準化への対応によるシステム改修が終了したことによる費用の減額等により前年度比 6.0%減となりました。

農林業費は、蜂屋柿加工所整備事業補助金等により、前年度比 10.4%増となりました。

商工費は、事業所設置奨励金の減額等により、前年度比 32.6%減となりました。

土木費は、スカイロード2号線道路改良の工事費用や美濃太田駅周辺市街地再開発事業補助金の増額等により、前年度比 6.9%増となりました。



(単位:万円)

	令和 8 年度		令和 7 年度		増 減	増減率 (%)
	当初予算	構成比 (%)	当初予算	構成比 (%)		
議 会 費	1 億 6601	0.6	1 億 6681	0.6	△80	△0.5
総 務 費	37 億 3304	14.2	39 億 7268	14.9	△2 億 3963	△6.0
民 生 費	107 億 7132	40.8	106 億 9711	40.2	7421	0.7
衛 生 費	17 億 2268	6.5	17 億 2918	6.5	△649	△0.4
農 林 業 費	6 億 2500	2.4	5 億 6591	2.1	5909	10.4
商 工 費	6 億 8549	2.6	10 億 1770	3.8	△3 億 3222	△32.6
土 木 費	30 億 2625	11.5	28 億 3221	10.6	1 億 9405	6.9
消 防 費	9 億 2065	3.5	9 億 0921	3.4	1144	1.3
教 育 費	31 億 8127	12.1	32 億 4904	12.2	△6777	△2.1
災 害 復 旧 費	133	0	133	0	0	0.0
公 債 費	15 億 2696	5.8	14 億 7883	5.6	4813	3.3
予 備 費	1000	0	1000	0	0	0.0
合 計	263 億 7000	100.0	266 億 3000	100.0	△2 億 6000	△1.0

(表示未満を四捨五入しているため、合計と一致しないことがあります)

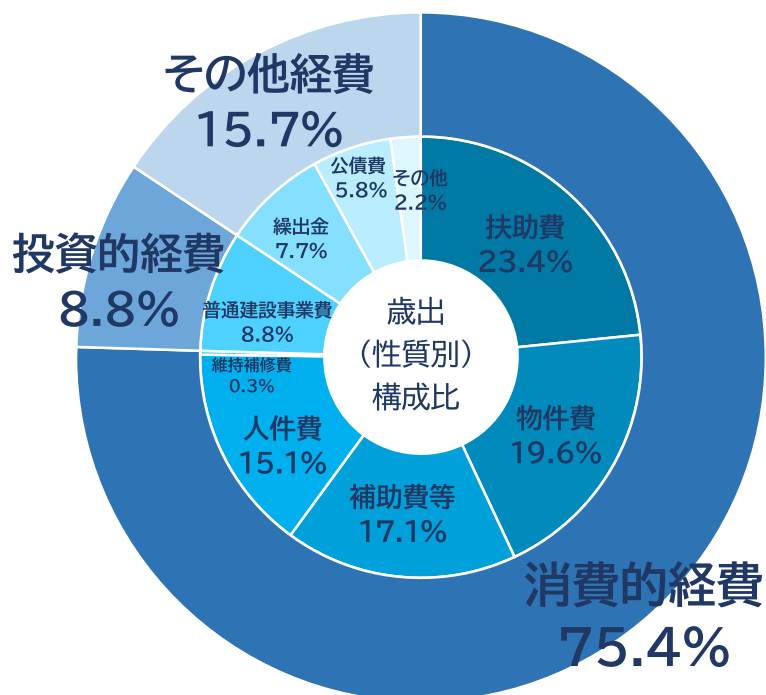
4 一般会計歳出予算(性質別)の概要

【消費的経費】

消費的経費のうち扶助費は、公定価格の上昇等に伴う私立保育園運営費等補助金の増額や、生活保護扶助費のうち、医療扶助費の増額等により、前年度比、2.8%増となりました。

【投資的経費】

投資的経費のうち普通建設事業費は、中部台パークの遊具更新業務等による増額はありますが、私立認定こども園の建設費用に対する補助の減額等により、前年度比 18.8%減となりました。



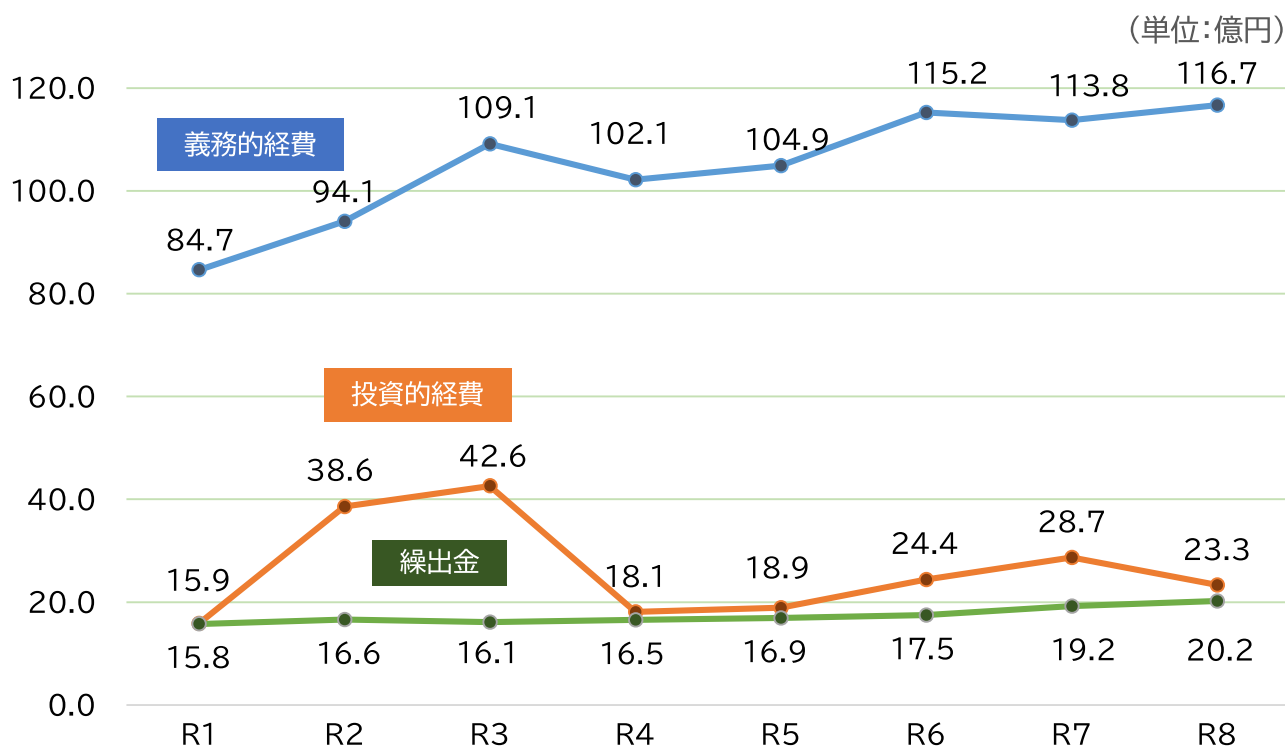
※予備費は性質別には含まれていません。

(単位:万円)

		令和 8 年度		令和 7 年度		増 減	増減率 (%)
		当初予算	構成比 (%)	当初予算	構成比 (%)		
消費的経費	人 件 費	39 億 7825	15.1	39 億 0253	14.7	7572	1.9
	物 件 費	51 億 7332	19.6	51 億 7758	19.4	△426	△0.1
	維 持 補 修 費	8131	0.3	7601	0.3	530	7.0
	扶 助 費	61 億 6459	23.4	59 億 9545	22.5	1 億 6914	2.8
	補 助 費 等	44 億 9757	17.1	45 億 3283	17.0	△3526	△0.8
投資的経費	普通建設事業費	23 億 3025	8.8	28 億 6908	10.8	△5 億 3883	△18.8
	災 害 復 旧 費	133	0	133	0	0	0
その他経費	公 債 費	15 億 2696	5.8	14 億 7883	5.6	4813	3.3
	積 立 金	4 億 1556	1.6	5 億 0098	1.9	△8542	△17.0
	貸 付 金	1 億 6656	0.6	1 億 6080	0.6	576	3.6
	緑 出 金	20 億 2431	7.7	19 億 2459	7.2	9972	5.2
予 備 費		1000	0	1000	0	0	0
合 計		263 億 7000	100.0	266 億 3000	100.0	△2 億 6000	△1.0

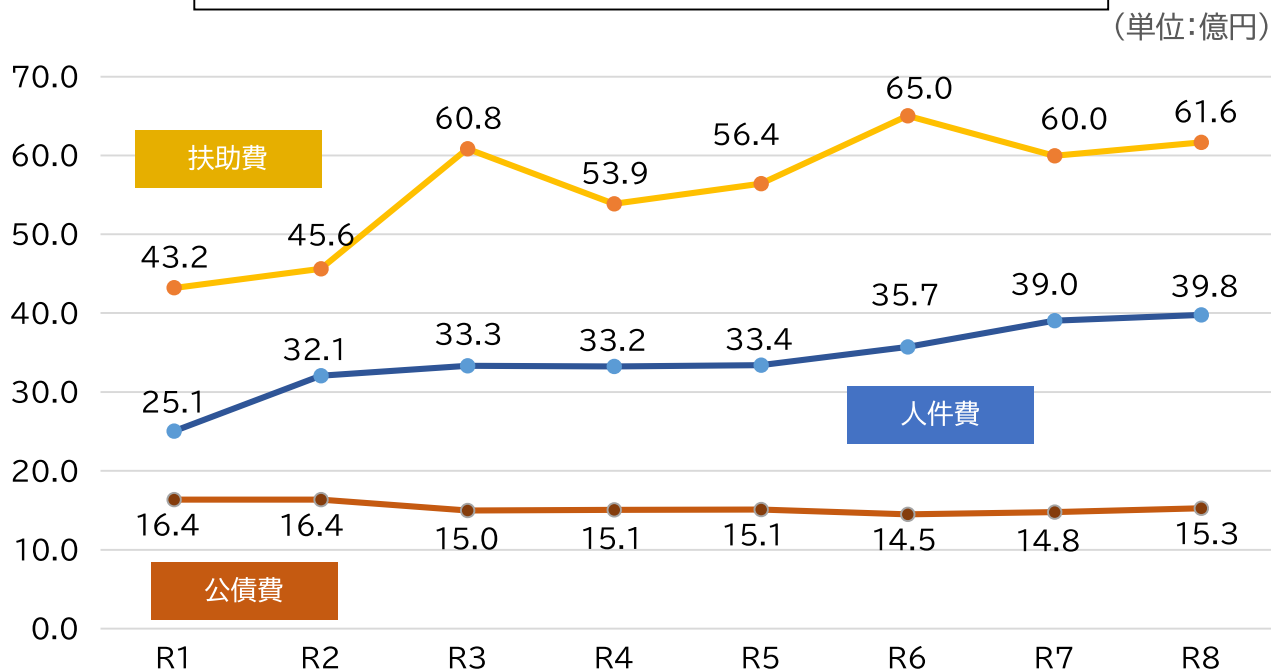
(表示未満を四捨五入しているため、合計と一致しないことがあります)

【参考】義務的経費(人件費・扶助費・公債費)・投資的経費・繰出金の推移



※令和 6 年度までは決算統計値。令和 7 年度以降は当初予算額を記載。

【参考】義務的経費(人件費・扶助費・公債費)費目ごとの推移



※令和 6 年度までは決算統計値。令和 7 年度以降は当初予算額を記載。

表示未滿を四捨五入しているため、他の資料の合計と一致しないことがあります。

用語解説

歳 入

自主財源…市税や施設使用料など市が自主的に収入できるお金

- 市税…市民税や固定資産税、軽自動車税など
- 寄附金…市民などから受ける金銭による寄付
- 繰入金…積立している基金を取り崩したお金など
- 繰越金…前年度から繰り越したお金
- 諸収入…預金利子やその他の収入

依存財源…国や県の補助金など市が自主的に収入できないお金

- 地方消費税交付金…国に納めた消費税のうち地方に交付されるお金
- 地方交付税…市の財政状況に応じて国から交付されるお金
- 国庫支出金…国の負担金や補助金
- 県支出金…県の負担金や補助金
- 市債…建設事業などを行うために借りるお金

歳 出

目的別歳出…市の歳出予算を、行政目的別に分類することで、行政サービスの水準や特色などを知ることができます。

- 議会費…市議会の運営に使うお金
- 総務費…まちづくりや一般事務などに使うお金
- 民生費…各福祉事業を行うためのお金
- 衛生費…健康管理事業やごみ処理などに使うお金
- 農林業費…農業や林業の振興に使うお金

- 商工費…観光や商工業の振興に使うお金
- 土木費…道路や公園などに使うお金
- 消防費…消防施設や消防団の運営に使うお金
- 教育費…学校教育や生涯学習などに使うお金
- 公債費…借入金の返済や利息を支払うお金

性質別歳出…市の歳出予算を、経済的性質別に分類することで、どのような性質の経費をどのくらい使う予定なのか知ることができます。

- 消費的経費…支出の効果が単年度、極めて短期間で終わるお金
 - ▶ 人件費…給与や各種手当などにかかるお金
 - ▶ 物件費…旅費、事務用品の購入費、水道光熱費、業務の委託費などにかかるお金
 - ▶ 維持補修費…公共施設や設備、物品等の修繕、補修にかかるお金
 - ▶ 扶助費…社会保障制度の一環として生活困窮者、高齢者、児童等に対して行う様々な支援にかかるお金
 - ▶ 補助費等…各種団体に対する補助金、加入団体に対する負担金などにかかるお金
- 投資的経費…道路、公園、学校など公共施設の建設のように、支出の効果が長期間にわたるお金
 - ▶ 普通建設事業費…道路、橋りょう、公園、学校など各種社会資本の新增設事業を行う際に、必要なお金
- その他経費…消費的経費、投資的経費以外のお金
 - ▶ 公債費…地方公共団体が借り入れた借金（地方債や一時借入金）の元利償還金など
 - ▶ 繰出金…一般会計と特別会計又は特別会計相互間で、歳入の不足分を補ったり、余剰金を充用したりするもの

